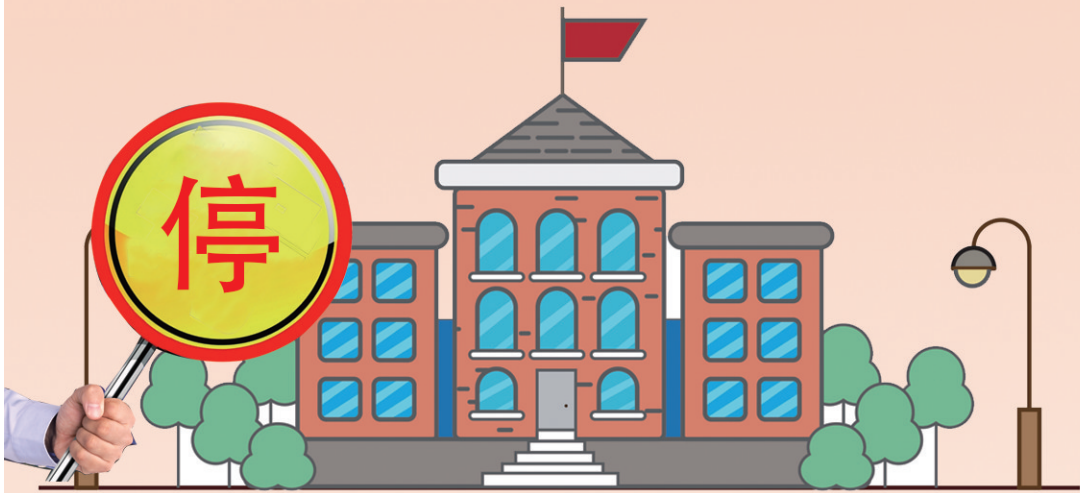




多所高校提前停招高水平艺术团 降分考名校的捷径收窄了



近期,中南大学、对外经济贸易大学发布通知,宣布2022年开始不再进行高水平艺术团招生,引发考生和家长高度关注。

2021年9月,教育部要求2024年起高校高水平艺术团不再从高校招生环节选拔。记者调查发现,虽然离教育部要求的时间还有两年,但近几年已有10多所高校宣布停止高水平艺术团招生。

■ 新华视点记者 宋佳 谢樱 陈席元

多所高校提前停招

“又有学校停招了”“今年能报的学校又少了”……眼下正值高校高水平艺术团报考高峰期,在一些报考群里,考生家长每天都在热烈讨论。

据了解,教育部对高校高水平艺术团的定位是:立足推进高校美育工作,活跃校园文化生活,承担校园艺术文化普及和对外交流演出任务等;主要招收艺术团首席表演者或对幼功要求高的相关专业项目的艺术团团员。

为确保招生公平,教育部发布的关于进一步加强和改进普通高等学校艺术类专业考试招生工作的指导意见提出,2024年起,高校高水平艺术团不再从高校招生环节选拔。目前来看,一些高校已经提前执行了。

2022年,经教育部批准可在全国招收高水平艺术团的高校共有53所。记者梳理发现,目前北京大学、清华大学、中国人民大学等30多所高校仍发布了高水平艺术团招生简章,而中南大学、对外经济贸易大学等从2022年起暂停高水平艺术团招生,中山大学、中国政法大学、中国农业大学等10多所高校于2021年甚至更早以前就已停招。

21世纪教育发展研究院院长熊丙奇

表示,教育部在2021年发布改革意见,把时间节点定为2024年,符合重大教育改革、教育政策调整遵循的“三年早知道”基本原则,目的是给学校、学生和家一段时间适应期、调整期。

有专家认为,一些高校的调整安排是基于自身办学实践,经过必要性等多方面考量后得出的结果,与政策导向统一。

“部分高校提前停招,可以理解为高校的自主权。”熊丙奇说,那些把停招学校作为目标学校的考生受影响最大。

多位业内人士表示,高校停止高水平艺术团招生早有迹象可循。近年来,招生政策一直在持续收紧。教育部陆续发布通知,不断改革和完善高校高水平艺术团招生录取办法。

2018年起,已开设艺术类专业的高校,不再单独招收相应专业项目的艺术特长生;美术、书法、播音主持不宜纳入艺术团招生范围;大力加强从普通在校生中选拔培养艺术团团员,使其逐渐成为高校高水平艺术团的主体;2020年起,取消对“极少数艺术团测试成绩特别突出的考生”进一步降低文化课成绩录取要求的优惠办法……

酝酿多年确保招生公平

高水平艺术团招生政策为何引发广泛关注?国家教育考试委员会专家组成员陈志文表示,高水平艺术团的政策调整,核心一直是确保公平。

记者调查了解到,多年来,在一些考生和家长眼中,高水平艺术团是一个“降分考名校”的捷径。

高校对高水平艺术团合格考生的录取优惠政策一般为该校在生源省份本科一批次同科类最终模拟投档线下20分以内;在高考综合改革省份,优惠分数视情况换算。

去年通过高水平艺术团招生考入一所“双一流”高校的一诺(化名)说:“我从小就学习乐器,文化课成绩距离‘985’高校有一定差距,知道高水平艺术团可以降分录取,上高中后就开始准备,终于如愿。”

然而捷径不一定好走。个别靠这个招生政策入学的学生,为了平衡艺术特长训练与学业,搞得身心俱疲。

此外,前些年有些高校高水平艺术团招生被曝光存在暗箱操作、徇私舞弊行为,令这一政策饱受诟病。

“政策的改变不是为了挡住艺术人才的进级之门,而是为了确保公平公正,堵住风险之门。”陈志文认为,一些高水平艺术团存在“滥竽充数”的风险,艺术团是个集体项目,对个体的专业水平,往往依靠少数人的判断,其制约机制一直是难题。

“取消从招生环节选拔,而从在校中遴选培养,既拆除了这一名校‘跳板’,也符合建设高水平艺术团的初衷,有助于推进大学的艺术教育和高素质人才培养。”熊丙奇说。

艺术特长并不白学

停招高水平艺术团对高中艺术特长生有何影响?

多位高中艺术团的负责老师表示,团里的高中生基本上是在中考时通过特长生选拔的艺术特长生,他们的升学途径主要为高水平艺术团和艺考两种。

有着20多年艺考指导经验的南京市金陵中学河西分校教师陈志钢认为,受政策影响最大的是那些有艺术专长、大学准备读非艺术类专业而文化课略微薄弱的考生。没了之前降分或者加分的优惠政策,这部分学生进入名校的难度增加了。

辽宁省实验中学高级音乐教师郑锦月表示,以往学校艺术团里的艺术特长生,选择高水平艺术团和艺考升学的大约各占一半。教育部的政策发布后,学校也相应调整,2022年不再招收艺术特长生。

停招高水平艺术团对高校有何影响?记者查阅相关高校网站发现,有的高校高水平艺术团一年需要完成数十场校内外专项演出,还要参加国内外大学生艺术比赛、巡演等。

东部一所高校指导老师告诉记者,高水平艺术团对于打造校园文化、丰富

校园生活发挥着重要作用,是学校美育工作的抓手之一,特别是对于理工科高校而言。

“接下来,学校将通过增加艺术类公共选修课、发展艺术类校园社团等形式,多渠道选拔校内艺术特长生,继续充实到艺术团中来。”该指导老师表示。

陈志文、熊丙奇等专家认为,高水平艺术团招生政策的调整,会剔除掉一些原本就比较功利艺术团,让学校、家长和学生从更远的角度看待艺术兴趣和特长培养。

在强化美育教育的大背景下,中小学的美育课程体系进一步完善,艺术类课程越来越丰富全面,学生的整体艺术素养不断提升。“也就是说,孩子们现在都在多维度发展,高校高水平艺术团完全可以从在校中遴选培养,没有必要再开辟一条特殊招生通道。”陈志文说。

不少家长表示,取消高水平艺术团招生之后,会相应调整孩子的学习规划,但并不意味孩子白学了。“艺术的熏陶对于孩子的综合素质提升是改变不了的,会让孩子受用一生。”一位家长说。

肥西县建设工程规划公告牌

肥丰·铂悦公馆项目总平面图

肥西县建设工程规划公示

肥丰·铂悦公馆项目周边单位与住户,安徽省丰民置业有限公司开发的“肥丰·铂悦公馆”小区,现正在申报规划核实。此次规划核实建筑所在区域总平面图1,原总平面图上未标注的部分消防风机出口、采光井、现场均按照施工图纸实施,位置、大小均与设计相符。2,原规划的地面停车位,部分无法实施,我公司根据现有道路及绿化,进行优化调整,整体车位数量与原规划相符(详见附图)。

根据《中华人民共和国城乡规划法》和住建部《关于城乡规划公示的规定》等相关规定,现对该项目自施工实测的消防风机出口、采光井、地面停车位予以公示,各周边单位及相关权利人如对此有异议,请自公示之日起7个工作日内,以书面形式与我局联系,我局将在公示期满后综合分析有关技术规范规定给予办理规划核实手续。

具体内容可登录合肥市政务信息公示网或至现场公示点(1.肥丰铂悦公馆售楼部门口;2.肥丰铂悦公馆小区主出入口)查看公示牌附图。

咨询电话:68832965 监督电话:68829020
书面反馈意见邮寄地址:肥西县自然资源和规划局政策法规和执法监督科

2022年3月2日
肥西县自然资源和规划局

建设单位	安徽省丰民置业有限公司
工程名称	肥丰·铂悦公馆项目
工程地点	肥西上派铜梁湖西路与合铜路交口东南侧
设计单位	浙江恒泰建筑设计院有限公司
项目负责人	应鑫
联系电话	15755818998

肥西县自然资源和规划局监制