



合肥馆藏文物“镇馆之宝”集体亮相

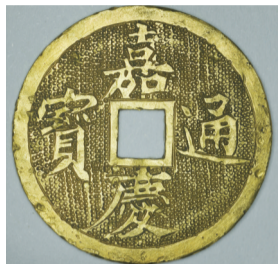
在合肥市文物管理处组织举办的合肥市国有收藏单位“镇馆之宝”评选中，七件藏品分别被评为“镇馆之宝”：北宋黄山张处厚制墨（合肥市文物管理处藏）、李鸿章致陈澧信札（李鸿章故居陈列馆藏）、战国朱雀衔环踏虎玉樽（巢湖市博物馆藏）、清“天聪通宝”等一组3枚金币（肥东县博物馆藏）、商“父丁”四乳兽面蕉叶纹青铜觚（肥西县文物管理所藏）、唐寿州窑黑釉贴花瓷枕（长丰县文物管理所藏）和汉羽人铜博山炉（庐江县文物管理所藏）。 ■ 吴承江 束婷婷 彭余江 帅艳华 婁念胜 张永新 孙朝峰 江泽云 文/图

1 清“天聪通宝”等一组三枚金币

清“天聪通宝”等一组三枚金币直径2.5~2.6厘米，穿0.4~0.5厘米，厚0.1厘米，重6.85~6.86克。三枚金币分别为天聪通宝、乾隆通宝和嘉庆通宝，出土于安徽省肥东县店埠镇李鸿章莫氏夫人墓。

天聪通宝，面阳文楷书“天聪通宝”，以细密乳钉为地，背阴刻满文“宝泉”。乾隆通宝，面阳文楷书“乾隆通宝”，背穿左右阳文满文“宝泉”，穿上下有方汉文戳记，上为“景福”，下为“足赤”；面背皆以细密乳钉为地。嘉庆通宝，面阳文楷书“嘉庆通宝”，以细密乳钉为地，背阴刻满文“宝泉”。

经考证《李氏宗族家谱》，墓主人为李鸿章侧室夫人莫氏。李鸿章，



道光三年（公元1823年）出生于肥东县三十埠乡群治村祠堂郢，累官为太子太傅、文华殿大学士、一等肃毅伯，揽晚清经济、军事、外交大权于一身，为统治集团的核心成员，卒于1901年。莫氏，生于咸丰四年（公元1854年），1902年光绪帝奉慈禧懿旨，恩赏诰封为一品夫人，卒于1913年，葬于肥东店埠镇西大园。

4 战国朱雀衔环踏虎玉樽



战国朱雀衔环踏虎玉樽，1997年7月于巢湖市北山头一号墓出土，口径8厘米，通高13.6厘米，无盖。青白玉，局部沁有灰褐色斑点。器作筒状，直口，平沿，三矮足。整个器表采用浅浮雕、高浮雕、透雕、线刻等多种技法雕琢纹饰。一侧透雕一朱雀站立于一螭虎身上，

朱雀昂首，口衔索状环，双目圆睁，形象凶猛，两翅作欲飞状，双足直立，爪部抓在螭虎的腰背部，长尾歧一分为二，尾羽内卷形成两个方形挂棱；螭虎作行走状，头侧昂，张口露齿，四足爬伏在器壁上，长尾呈索状曲卷。与之相对的另一侧透雕一熊，以熊身作环状螭手。头顶鬃毛上卷，两只前足一足上举抓住鬃毛，一足抱于腹部，两后足一直伸一后屈，长尾亦向内卷起。口沿下、腹中部和近底部分别雕琢三周带状纹。上部为变形兽面纹，中部饰卧蚕纹，近底部刻三只站立的长尾鸟纹。朱雀、熊和纹带的间空雕镂勾连卧蚕纹。三矮足面如牛头形，顶部饰火焰纹，两角尖向内卷，圆睁双目，短鼻。外底纹饰均为线刻，中间为一圈卷云纹，边缘饰菱形纹和三角纹。

5 商“父丁”四乳兽面蕉叶纹青铜觚



商“父丁”四乳兽面蕉叶纹青铜觚，通高15.2厘米，口径10.8厘米，长身细处4.5厘米，足径8.1厘米，重525克。1985年，合安

公路拓宽建设时在肥西县上派镇派河南岸取土发现。青铜觚为喇叭口，长颈，圆鼓腹，高圈足，颈饰四片蕉叶纹，腹饰两对称兽面纹，竖置一对扉牙，圈足上部饰三道凸弦纹，下部皆用云雷地纹上饰鸟纹。圈足内壁阴刻“虎子”族徽和“父子”铭文。经省文物鉴定站鉴定为商周晚期青铜器，国家一级文物。

此次青铜觚出土地点为派河岸边的一处商周时期聚落遗址，同时出土有2件“父丁”青铜觚和2件“父丁”青铜爵。青铜觚、青铜爵均为酒器，在商周时代，酒器作为权力与地位的象征，是这一时期最为举足轻重的礼器大类之一。

6 唐寿州窑黑釉贴花瓷枕



唐寿州窑黑釉贴花瓷枕，于合肥市长丰县水湖乡李集出土，长13.6厘米，宽11.1厘米，高7.6厘米。枕为腰圆形，枕面大于底部。枕面略凹，双侧微翘，四壁向下斜收，底略凸，有圆形

气孔。左侧及后侧面各有一树叶形贴花纹饰。枕面及四周侧面满施黑釉，色均匀而质润滑。

寿州窑瓷枕使用的瓷土土质一般含砂大，颗粒粗。为了烧制出精美的瓷枕，会使用较细的瓷土或陶土，用水调和成泥状涂在瓷胎上，作为化妆土护胎，厚度一般为0.1~0.5毫米，抹过化妆土后，瓷枕会先烧成素器，再施釉二次烧。瓷枕使用瓷片粘合箱体构造，再用手粘合在一起，非常费时、费工。瓷枕底部的小孔，是为了便于烧制时内部热气溢出，减少瓷枕变形。作为唐代六大名窑之一的寿州窑，以生产黄釉瓷器而著称。

2 北宋黄山张处厚制墨

北宋黄山张处厚制墨长25厘米，宽5厘米，厚1.4厘米，重109.6克。这是目前国内现存尺寸最大、最完整的宋代松烟墨，

1988年出土于有确切记年的北宋政和8年（公元1118年）马绍庭夫妻合葬墓（合肥城南乡朱岗村），是宋代松烟墨的标准器，也是我国考古发掘与史料文献能够相互印证的墨锭，被国家文物鉴定委员会定为全国仅见的国宝。

此墨色浓黑、无光泽，松烟制墨，长梭形、两端呈圭角状，墨正面有内凹线框，内残存模印阳文篆书的墨家名款“歙州黄山张谷……”后半部字迹模糊。据宋代李孝美著《墨谱法式》、元代陆友著《墨史》记载并考证，模印全文应为“歙州黄山张谷男处厚墨”，该墨的出土为中国制墨史研究提供了重要的实物证

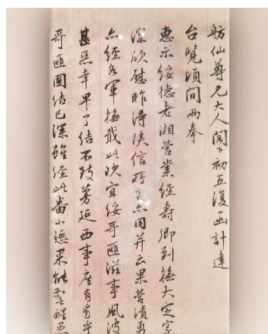


据。《墨史》中对张氏家族制墨有明确记载：张处厚是张谷之子，张遇之孙。张遇，易水人，中国制墨史上的著名墨工，墨家名款为“易水墨工”，张谷为“黟州布衣”，张处厚则为“黄山”。张氏家族自易水徙居歙州，与当时制墨中心由河北转向徽州相合。蔡襄谓，世间以李廷珪墨为第一，张遇墨为第二。张谷制墨得李氏（李廷珪）法，而世不多有。

3 李鸿章致陈澧信札

李鸿章致陈澧信札，宽12厘米，高23厘米。李鸿章24岁中进士踏入仕途，后长期担任直隶总督，成为晚清军政重臣。李鸿章才华出众，书法风格自成一派，曾国藩曾评价：“观阁下精悍之色露于眉宇，作字则筋胜于肉，似非长处玉堂鸣佩优游者。”李鸿章经常与家人在信函中交流书法心得，认为“其落笔结体，以珠圆玉润四字为主”。

李鸿章酷爱书法，初学唐人楷书，对颜真卿的书法情有独钟，后又受到宋代四大书法家之首——苏轼的影响。李鸿章致陈澧的亲笔信札，可见其学苏轼的明显特点，笔法谨严，牵丝映带，儒雅风流，是其手



札作品中难得的珍品。

李鸿章的书法博采众长，受到王羲之、颜真卿、李邕、苏轼以及清朝碑学书法家的影响，形成了自己独树一帜的书法风格，表现为雄强朴茂，浑厚庄严，可观堂堂正气之势，在清代书法史上占有一定地位。

7 汉羽人铜博山炉



汉羽人铜博山炉，1988年出土于庐江县白湖镇裴岗社区（原裴岗乡罗岗村）。通高26厘米，底径12厘米，腹径11.5厘米。炉盖镂空，作山峰形，与炉身子母口相接，炉座饰卷云纹，上为一羽人托炉。羽人，顾名思义身

长羽毛或披羽毛外衣能飞翔的人，最早出现在《山海经》中，也称“羽民”。

博山炉专指仙山造型的熏炉，是自春秋战国以来，持续发展的香薰文化与当时社会普遍流行升仙信仰相结合的产物。西汉时期，封建帝王为求长生不老之术，大都信奉方士神仙传说，道家传说东方海上有仙山，名曰“博山”。武帝即遣人专门模拟传说中博山的景象制作了一类造型特殊的香炉——博山炉，于炉中焚香，轻烟飘出，缭绕炉体，自然造成群山朦胧、众兽浮动的效果，仿佛传说中的海上仙山“博山”，博山炉在汉代广为流行。