



合肥郎溪路北段高架桥计划本月开工建设

今年拟打通46条断头路,治理26处拥堵点



市场星报、安徽财经网(www.ahcaijing.com)、掌中安徽记者从合肥市城乡建设局获悉,截至2月底,合肥市大建设在建项目已达770项。按照计划,备受关注的合肥“新东二环”最后一段——郎溪路北段高架预计本月开工建设。 ■ 记者 祝亮

郎溪路北段将建4公里长高架桥

作为合肥的新东二环,郎溪路近年来一直在分段建设,其裕溪路以南段已建成通车。已列入开工建设计划的郎溪路(裕溪路—明皇路)工程将分为两个标段建设,其中,郎溪路(裕溪路—大成路)约0.4公里为地面快速路,郎溪路(裕溪路—明皇路)为4公里长高架快速路。

在本次工程中,郎溪路与裕溪路交口的大型立交桥将全部建成(此前预留的北向西、东向北匝道等),同时对明皇路节点、新安江路上下游交口进行改造,并与凤阳东路顺接。还将对沿途的二十埠河桥梁进行升级,包括河道护砌、游步道、防护栏杆建设以及老桥拆除等。另外,为了提升车辆通行效率,还规划实施明皇路下穿隧道工程。

广德路等46条断头路陆续打通

根据合肥市大建设计划,该市今年计划实施打通断头路项目46条(续建20条,新开工26条)。截至目前,大强路(前园路—潭渡路)、天都路(天都路—习友路)已放行通车,广德路(长江东路—襄水路)、广德路(乐水路—和平路)预计本月底完工,广德路跨河大桥已进入主体结构施工。包括淮南路(胜利路—炉桥路)等在内的其余16条续建项目正在建设中。

今年合肥市拟建14条快速路

在快速路建设方面,该市共有7条快速路在建。其中,南淝河路二标(横江路—长春街)快车道、辅道已放行;南二环快速化改造金寨路、合作化路节点匝道改造工程破除全部完成,正在进行主线桥下部结构施工。另外,今年拟建的14条快速路正按计划推进。

合新高铁开展施工筹备

铁路建设方面,新合肥西站正加紧施工筹备;合新高铁开展施工筹备和正式用地报批;沪渝蓉高铁沪合段可研经国家发改委评审,合武段可研鉴修国铁集团完成审查。高速公路方面,明巢高速正在加速推进,巢黄高速、宣商高速无为至巢湖段、合肥至霍山至豫皖界段正在开展前期工作。

今年计划治理城市道路拥堵点26处

城市道路拥堵点和停车难,一直是市民关注的焦点问题。记者了解到,合肥今年全年计划实施拥堵点治理26处。截至目前,黄山路与合作化路交口等6处拥堵点治理工程正在抓紧建设中。另外,还有6处拥堵点将在本月底前开始整治。

拟建设约26处临时停车场

在公共停车位建设方面,截至今年2月底,合肥市共建成停车位17000个,其中配建停车位约16000个,公共停车位1062个。考虑到停车的需求,合肥市对梳理出的已拆迁或已收储地块(暂不上市或建设)进行了研究,拟建设约26处临时停车场(第一批)。

合肥市儿童医院新区正设计招标

不久前,合肥市政府已将合肥市儿童医院新区项目列入该市2021年市级政府投资公益性项目计划。项目法人单位为合肥市妇幼保健院,由合肥东部新中心建设管理办公室负责实施。

该项目位于瑶海区郎溪路与桃花潭路交口东北角,占地面积约90亩,总建筑面积约135420平方米。其中,地上建筑面积100790平方米,地下建筑面积34630平方米,计划设置床位800张。主要建设地上部分含门诊楼、医技楼、病房楼、行政教学科研综合楼、后勤保障综合楼、高压氧舱等建筑;地下部分含机动车库(含人防)及医技设备用房等。根据最新消息,合肥市儿童医院新区项目正在设计招标,这也意味着距离开工建设的日子越来越近了。

合肥一中东校区项目加快方案完善

与此同时,合肥一中东校区项目也在加快方案完善。该项目选址位于瑶海区和平安路与龙岗路交口东北角,总用地面积约209亩,设计在校生人数为4650人。合肥一六八中学新建教学楼正在进行四层结构施工。

合肥大建设将按照“1358”实施方案(实施一个行动计划即“1-1-5-5行动计划”、开展三项专项行动、打造五大片区、推进八大类工程)强力推进;暨到2025年末,建成及在建铁路1000公里、高速公路1000公里、城市快速路500公里、轨道交通500公里,“环+放射+方格网”的交通网基本构建完成;持续推进打通断头路、治理拥堵点和公共停车场建设三项专项行动;加快打造五大重点片区;统筹实施八大类工程。

合肥地铁5号线义兴站1号出入口附近出现塌陷

合肥轨道交通:尚未受到塌陷影响

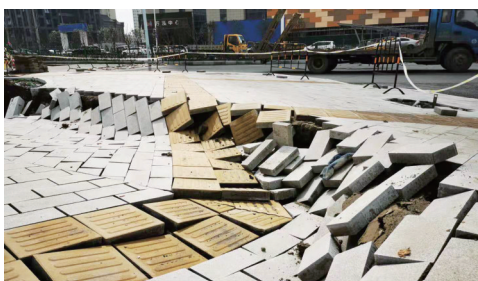


近日,有市民向本报反映:合肥地铁5号线义兴站1号出入口附近,出现大面积塌陷,担心处理不好,可能存在安全隐患。3月10日,市场星报、掌中安徽、安徽财经网(www.ahcaijing.com)记者前往现场探访发现:1号出入口附近有多处明显塌陷,数棵绿化树东倒西歪。

记者从合肥市轨道交通集团有限公司了解到,现场塌陷疑似因为泥土没有夯实造成,不过,地铁位置较深,且有钢筋水泥保护,未受到塌陷影响。 ■ 本报记者



路面出现脸盆大小的豁口



路面出现塌陷

现场:

绿化树东倒西歪 地面砖尚未铺完

“义兴站1号出入口附近塌(陷)了好多地方,看着挺严重的,也不知道会不会继续塌下去,影响到地铁安全……”近日,有市民致电本报反映:合肥地铁5号线义兴站1号出入口附近,出现大面积塌陷。

3月10日,记者赶赴现场了解到,义兴站仍在正常运营中,1号出入口的地下通道内有滴水情况。

记者走出1号出入口看到,右后侧的塌陷区周围已拉上警戒带,警戒区内出现多处较为明显的塌陷,最深塌陷高度近1米。

非机动车道中的一处水泥,疑似未干时遭遇塌陷,出现脸盆大小的豁口。靠近地铁站的绿化带塌陷最为明显,附近的路面如波浪般,高低不平。数棵绿化树东倒西歪,两个消防栓也“抱作一团”。人行道上的透水砖似乎并未铺设结束,几摞透水砖堆放在一旁。

附近居民:

塌陷已有数日 接连阴雨导致塌陷严重

靠近马路处的绿化带附近,有数名工人正在施工。记者了解到,这些工人从前一日开始,在此安装排水管道。

当记者询问有关附近塌陷一事时,一名工人连连摆手,“我们不清楚,只负责路面排水。”

随后,记者走访附近多名住户得知,该处塌陷已有数日,近日疑似因接连阴雨导致塌陷严重。

“至少有一个多星期了,刚开始还没这么严重。”附近的住户张先生告诉记者,最近几天天气都不太好,一直下雨,好像塌陷变严重了些。

1号出入口附近某烟酒店老板告诉记者,前段时间自己过去时,看到绿化带那边有点塌陷,之后再过去,就看到人行道上也出现塌陷了。“看着挺吓人的,也不知道是怎么造成的。”烟酒店老板表示,由于塌陷位置紧靠地铁,不知道是否会影响到地铁运营安全。

合肥轨道交通:

尚未受到塌陷影响 疑似泥土未夯实造成塌陷

3月10日,记者从合肥市轨道交通集团有限公司了解到,塌陷疑似因为泥土没有夯实造成,不过地铁位置较深,且有钢筋水泥保护,尚未受到塌陷影响。

义兴站的一位地铁工作人员介绍,地铁外面有一层厚厚的钢筋水泥,像一个“盔甲”一样,另外,地铁的位置比较深,所以,地铁暂未受到塌陷影响。

“主要是塌陷那边的地面消防栓出了问题。”当记者询问地下通道处的滴水情况时,对方表示,地铁里面有排水系统,滴水是连日阴雨造成的。另外,地铁已安排专门的工作人员监控塌陷情况。

“这次塌陷应该是因为地面泥土没有夯实造成的,再加上最近一直下雨,使得地表沉降看起来比较严重。”该工作人员表示,现在地铁方面也没有办法,只能等路面重新修整后,才能对消防栓进行维修。