



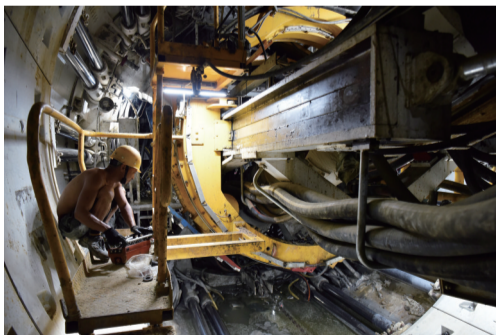
4号线铺轨工作正在紧张进行



休宁路站监控



4号线天鹅湖站内电梯已经安装



工人正在操作盾构机



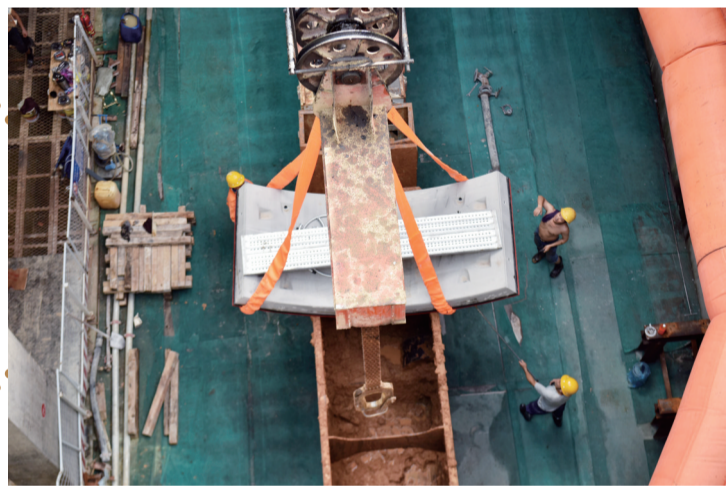
5号线休宁路站列车拉运土方

# 燃！4、5号线进行时

## 记者实地探访合肥地铁施工现场

合肥轨道交通5号线南段工程已经顺利通过项目验收，即将启动不载客试运行工作。5号线北段和4号线建设进展如何了？日前，市场星报、安徽财经网(www.ahcaijing.com)、掌中安徽记者来到这两条线路施工现场进行实地探访。

□ 记者 祝亮/文 周诚/图



正在吊装盾构件

记者从合肥轨道交通4号线南屏路站、天鹅湖站等施工现场了解到，4号线正在紧张地进行铺轨作业。据悉，4号线正线轨道铺设工程，西端起于鸡鸣山站，北至东方大道站，线路全长41.38km，共设车站31座，全为地下线。全线共设置铺轨基地7处。截至目前，完成铺轨基地建设4处，铺轨完成19km，道岔完成12组，交叉渡线完成2组。

随后，记者又来到5号线休宁路站至望京东路站区间，该区间正在进行盾构作业。据悉，该段盾构区间右线长度1066.251m，区间左线长度1070.387m。左线目前累计完成69.5%；右线累计完成4.5%。

截至8月中旬，4号线全线已有30座车站、1出入段线、2个明挖区间完成主体结构封顶；累计完成盾构工程总量的84%；累计完成铺轨16公里。5号线全线已有28座车站、1明挖区间、2出入段线主体结构封顶，铺轨工程已累计完成52公里，累计完成盾构工程总量的79%，其他各项工程建设正稳步推进中。

此外，记者从合肥市轨道集团获悉，4号线首批内燃机车已顺利运抵科学城车辆段，为4号线车辆段接收电客车提供有力保障。据悉，本次抵达车辆段的内燃机车共2台，为外走廊形式，功率450千瓦，自重56吨，约是轨道电客车单节车辆的2倍，最高运行速度达到每小时80公里。该内燃机车主要用于4号线电客车在科学城车辆段内调车作业的牵引，并在电客车发生故障或事故时，用于救援牵引电客车。除牵引功能外，内燃机车还能够为其他无动力轨道车辆和沿线工务、电务作业等提供作业电源。

据合肥市轨道集团相关人士介绍，在广大参建人员的共同努力下，在建4、5号线及1号线三期工程快速推进，先后实现了4号线首列车到达南岗车辆段，西段全线车站主体结构封顶；5号线南段首列车到段，短轨通、长轨通、电通，列车全线热滑，即将开展试运行；1号线三期首条盾构隧道贯通。目前，5号线南段工程正在加快推进剩余工程建设，力争年底实现开通初期运营。