

伊朗否认与美基地遇袭事件相关

警告美勿作“危险举动”

伊朗外交部发言人阿巴斯·穆萨维13日否认伊朗关联伊拉克塔季军事基地遇袭事件，警告美国方面不要作出“危险举动”。

美国军方12日凌晨对什叶派武装组织“真主旅”在伊拉克境内的目标发动空袭，击中5处军事设施，声称是为报复塔季军事基地遇袭致美英士兵伤亡。伊拉克一个宗教场所的管理人员说，空袭击中南部城市卡尔巴拉一座在建民用机场，导致一名建筑工人丧生。

伊拉克军方13日确认共有6人在美军空袭中丧生，指认空袭“侵犯伊拉克主权”。

穆萨维在美军空袭数小时后发表声明，敦促美国总统唐纳德·特朗普重新评估美军在中东地区的存在

和所作所为，而不是作出“危险举动”和“毫无根据的指责”。

穆萨维说，美方应在伊拉克的非法军事存在承受后果，不应怪他人。

伊拉克首都巴格达以北的塔季军事基地11日晚遭火箭弹袭击，2名美国士兵和1名英国士兵死亡，14人受伤。美方认定受伊朗支持的“真主旅”为袭击制造者。

按法新社说法，塔季空军基地遇袭是去年10月下旬以来美国驻伊拉克军事设施遭受的第22起袭击。

美方不止一次指认伊朗关联类似袭击。2019年12月27日，伊拉克北部基尔库克附近一座军事基地遭火箭弹袭击，一名美军承包商身亡。美方指认“真

主旅”发动袭击并采取军事打击作为回应，触发针对美国驻巴格达大使馆的抗议活动。

美国国防部长马克·埃斯珀先前警告，就塔季军事基地遇袭事件，“所有选项都在讨论中”。他说，特朗普已经授权他采取任何他认为必要的行动；美国不会容忍针对美国及其盟友的攻击，“我们将采取一切必要行动保护我们在伊拉克和这一地区的部队。”

英国外交大臣多米尼克·拉布13日说，美方在伊拉克境内发动的空袭是对驻伊拉克联军部队遇袭事件“迅速、坚决且恰当”的回应。

拉布说：“我们将继续和我们的伙伴一道，确保那些作出这些恶劣行径的人承担责任。” □ 据新华社

18亿像素火星全景照片引热议

移民火星未来能否实现？

日前，“18亿像素火星全景照片”登上热搜。上述照片显示的地形地貌也引起了不少人的关注，甚至有人开始讨论“移民”火星的相关话题。天文学博士、科普作家高爽在接受记者采访时则表示，火星是一颗类地行星，也一直是人类进行太空探索的重要目标。 □ 据中新社

太阳系中的类地行星

高爽提到，在太阳系中，类地行星按照与太阳从近到远的距离排列，依次是水星、金星、地球和火星。

“类地行星的大小尺寸都很接近，内部结构也很类似。”高爽解释，最里面有一个铁的核心，中间一层是地幔，外面一层很薄的是地壳，也很坚固，“看起来有点像一个苹果，有苹果核、苹果肉和苹果皮三个组成部分。”

当然，火星和地球还是有着比较大的区别。高爽介绍，火星上不光空气稀薄得多，也缺少水，“火星比地球小一半左右，距离也很近。每两年时间，会有一次火星和地球最近的时刻。这也是发射火星探测器的好机会，我们叫‘发射窗口’。”

“理论上讲，金星的尺寸更接近地球，也有浓密的大气层。但问题就出在它的大气层太过于浓密，像盖着一层厚厚的棉被，让金星成为太阳系里温度最高的行星。”高爽说，而且金星上的气压极大，到处都是火山爆发的景象，环境十分恶劣。

火星因何成为太空探索关注焦点？

虽然都是类地行星，但在太空探索中，火星总是能吸引人们更多关注。

究其原因，高爽说，首先，空气稀薄、一直晴朗的火星，比较容易被人派出去的探测器“亲密接触”；另外，火星围绕太阳的运动轨道，和火星自转的平面之间有一个夹角，地球也有这个夹角。

而且，二者这个夹角的大小非常接近。所以火星的温度也和地球一样，可以有一年四季的循环变化。高爽提到，更巧合的是，火星自转一圈的时间非常接近地球的自转时间24小时。

“也就是说，火星上一天的长度和地球非常接近。这样说起来，在火星上开展工作，就非常接近在地球空气稀薄的戈壁滩的工作环境。当然火星的环境要严峻得多。”高爽总结。

其实，火星之所以成为人们关注的焦点，还和历史上一个小误会有关。高爽讲了一个故事：当年意大利天文学家夏帕雷利用望远镜观测火星，发现火星表面有很多沟沟坎坎，纵横交错，他说这是火星的“canali”。这是意

大利语“沟渠、河道”的意思。

“但后来翻译时，有人把它错误翻译为canal，这个词是运河，暗含着人为开凿的意思。这个误会传播开后，大家误以为真，掀起了对‘火星’的好奇。”综合上述种种原因，高爽觉得，火星一直是人类进行太空探索的重要目标。

火星上会存在生命吗？

实际上，有关火星上是否存在生命的相关话题，也一直居高不下。

“目前比较确定的结果是，火星上曾经富含水，而且空气也比现在要浓厚得多。”高爽说，科学家们推断，那里在几十亿年前是一个适合生命存在环境。

“现在火星上看不到地球上常见的动植物，也看不见特别丰富的水流、风霜的冲刷、腐蚀的痕迹。”高爽说，火星上一些痕迹很像河流或者湖泊的样子，徒有其表，那是几十亿年前曾经存在过的水源，现在已经干涸了。

而且，有适合生命存在的环境并不等于“有生命”，这是两码事。高爽说，“我们只能猜测，一种可能是火星曾经有生命，随着环境变化，完全消失了；第二种可能是，即使有合适的环境也没有诞生过生命。”

“这两种可能，背后是两种对生命的认知。前一种相信生命是普遍的道理，生命的产生和发展是必然的结果。后一种认为生命是偶然的事件，是可遇不可求的珍贵恩典。”高爽表示，“我个人相信前一种。”

移民到火星是否靠谱

由于火星和地球的众多相似性，总会有人提出这样的问题：移民到火星，有可能吗？高爽的答案是否定的。

“最直接的原因，目前看火星的环境，要比地球环境恶劣太多了。与火星环境比起来，地球简直是‘天堂’。”他举了一个例子，“地球表面大约70%的面积被深深的海洋覆盖。”

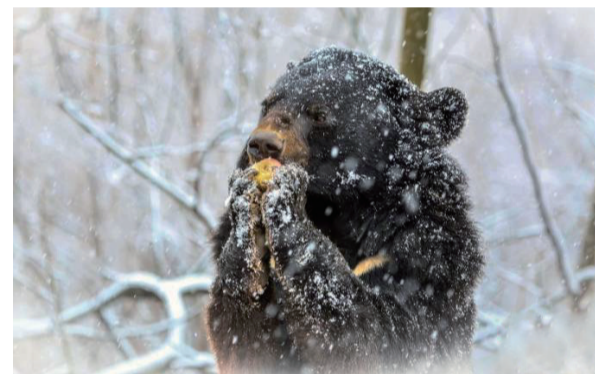
这些海洋成为一个巨大的稳定温度和控制湿度的“调节器”，而且孕育了大量的海洋生物。高爽说，这些因素火星永远也不会具备。

“目前来看，即使移民火星，也只能在小范围内建造实验室，实现室内的局部气候调节，而门外就是沙尘暴、缺氧、低温、无限干燥的荒漠。”高爽说。

不过，高爽介绍，“对待火星，也可以采取这样的态度。在发展自身的同时，瞄准火星，先建立先头基地、形成小环境……也许有一天，移民过去就水到渠成了。”

“熊出没”提前上演？

专家：气候变暖使其早苏醒



小黑熊吃水果

据外媒报道，在全球气候变暖的大趋势之下，从俄罗斯、加拿大到美国，都已经提前上演“熊出没”。通常年份，这个时间熊还都在冬眠期里呼呼大睡。

英国野生动物专家莱特说，这对人、对熊都不是好消息。 □ 据新华社

对熊有什么影响？

欧洲刚刚度过有史以来气温最高的一个冬天，2019年12月和2020年1月，美国的平均气温也高于常年。所以，在世界各地许多国家，熊都提前从冬眠中苏醒。

莱特说，这一情况可能让熊面临食品短缺的问题。“醒来后，熊开始觅食，结果发现，根本找不到多少可吃的，许多植物还没开始生长、小动物还没出现。”

结束冬眠后，熊需要尽快大量“进补”，因为“生育季”即将到来。莱特说，可能会有好多熊宝宝生下来不久就挨饿，因为父母不够强壮，也找不到充足、有益宝宝成长的食物。

对人有什么影响？

另一方面，这对人来说可能也不是好消息，因为这可能增加熊和人之间的互动。“通常，熊更喜欢在自己的小天地里活动，并不愿意和人打交道。”但是，饥饿必然会使熊到更远、更新的地方去觅食，这就意味着，可能离人越来越近。

“熊会到存放食物的地方去，目的很明确：找到吃的！”

莱特说，类似的事只有会发生在熊“极度绝望”的时候——可能是自己饿极了，也可能是因为必须给宝宝找到吃的。

2019年，俄罗斯有一个地区宣布进入紧急状态，原因是几十只北极熊闯入居民区寻找食物，并且攻击人类。

正常年景，带宝宝的熊妈妈通常要到四月底之后才会“出洞”。莱特建议，如果碰到熊，应该尽量躲开，立刻联络有关部门。

美国国家公园管理部门还建议，出行野外要随身携带防熊喷雾，遇到熊后保持镇静。