

越养越值钱的花 你都养了哪些？

很多时候,花养的时间越长,就会越值钱,但是很多人却不知道。而下面这几种花就是越养越值钱的,不知道花友们家里有没有呢?

迎春花



对于环境的适应能力强,而它的花也端庄大方,并且它开花之后,很快就会有百花齐放的场景,叫它迎春花也不足为奇了。而它养的时间长了,就会出现这样的场景。

茶花

中国十大名花之一,也是世界的名贵花卉,但是很多人却不知道茶花的价值在哪里。而茶花如果养的时间长了,也会变得很有价值,不信你看。

枫树

因为它的叶色漂亮,以前总是在路边当成观赏树来看,如今家里面也能养了,养上一盆那真的是让人赏心悦目。

三角梅

三角梅的花开了之后,那才叫一个热烈,给人一种热情奔放的感觉。而三角梅还被评为深圳市的市花,可见它的花影响力之大。

桂花

桂花无论是美化环境,还是给环境带来香味,都十分的拿手。而它自古以来,就很受人们的喜爱,可以说是传统名花了。

梅花

素有“墙角数枝梅,凌寒独自开”的诗句,而梅花坚贞的品格也被许多文人赞赏。家里养上一盆梅花,不仅品位高,时间长了之后,更是价值连城。花友们,这些植物,你家有几种呢?

召集令

各位圈友:

种花草、养宠物皆有学问和乐趣。不仅提高了生活品质,还可以颐养身心。欢迎与我们晨报的读者分享各种饲养种植的知识技巧、养护经验心得、入坑的心情感悟,以及各种与养花鸟鱼虫相关的美图、励志对比、晒晒心情、故事和美好生活。

首先,图文并茂,除非你饲养的动植物图太美了,把小编都迷得一愣一愣的,那可以适当放宽要求,不然还是图文并茂吧。其次,内容要有故事情节,能引起大家共鸣,或是绝对的干货,抑或是图文并茂恰到好处。图片不宜太少,让人看不出瘾,一般十张左右(供选)就挺好。

投稿邮箱:shdx_2016@163.com

这些花小心冷风吹没了 赶紧扦插备份

霜降过后,对一些不抗冻的植物来说,一不小心吹个冷风、淋点冻雨,小命就没了,比如绿萝、虎皮兰!为了减少损失,趁着温度还行,大家赶紧扦插备份,晚了就啥也没有了! □ 吴美文/整理

长寿花



长寿花冬天不能放在低于0度的地方,而且最怕冬天淋雨,下雨后没及时收回来,直接就冻得叶片化水、黑腐了!

扦插技巧:

- 1、扦插要用嫩枝,用消毒剪刀从生长健壮的枝条顶端截取一段,保留顶上2对嫩叶,底下的1~2对成叶去掉,留出一小段茎杆。
- 2、扦插土壤用泥炭土和珍珠岩,按8:2混合均匀,然后用清水和多菌灵泡一遍,晾到半湿润再扦插。
- 3、把土壤装在小穴盘里,然后把晾干的枝条插到土里,只需要把预留的那一小段茎杆插进去就行,不用插太深。
- 4、把穴盘苗放在散光处,温度15度以上;相对湿度70%~80%,叶片发软、耷拉下来,就给介质喷点水,开窗保持通风。
- 5、在温度、湿度都差不多的情况下,10天左右就能生根,可以轻轻取出一个查看一下有没有根系。
- 6、等根系长满小穴盘,大概需要20天;等介质干了以后就可以移栽到小花盆了,花盆直径13cm左右,土壤还是泥炭土和珍珠岩8:2混合。
- 7、定植时轻轻取出土坨,不要弄散,不然伤到新根就不好活了;找一个小花盆,里面填一些土,然后把土坨坐到小花盆里,周围用土壤压实,就可以移到散光处缓苗了。
- 8、潮土上盆后,不要急着浇水,等土干了再浇;等小苗长出新叶子后,开始摘心,摘心既可以防止徒长,还有利于爆盆。

虎皮兰



虎皮兰最怕冷,10度以下就不长了,5度以下就死给你看,如果冬天家里没暖气,现在就给自己留个底,不然明年还得买。

扦插技巧:

- 1、挑一片健壮的叶片,用刀从茎基部切下来,再把叶片切成10cm的小段,标记好头尾,放在窗口晾5天以上。
- 2、扦插容器要宽口浅盆,土壤用沙子,用

开水烫一遍,杀掉虫卵,放凉了以后,保持微湿,把叶片下端插进去3cm深,密度不要太大。

3、把花盆放在散光处,多开窗通风,沙子干了就喷点水,不要积水,温度在18~25℃,1个月后就生根了。

4、扦插的虎皮兰,生长速度慢,温度高的话2个月有小芽长出来,温度低点,半年会出小芽;出芽以后要多晒太阳才能长壮!

绿萝



很多人把绿萝当一年生的植物在养,因为熬不过冬天,这可真是个悲伤的故事,没办法,还是多扦插几盆吧,万一有熬过去的呢!

扦插技巧:

- 1、枝条尽量选有气根的,带芽点、带叶子剪下来几段,放在半阴的地方晾干伤口。
- 2、扦插土壤用松针、蛭石加少量泥炭土,保证疏松透气,混合均匀后用稀释的多菌灵溶液泡一遍,杀菌消毒,晾到半湿润状态。
- 3、把绿萝枝条沿着盆边插进去,深度3cm左右,绕着花盆插一圈,这样等成活后就是满满一大盆!
- 4、把花盆放在明亮的散光处,每土壤里不要浇水,觉得干了就用喷壶喷喷水,多开窗通风,半个月左右就出芽了。
- 5、不用把枝条拔出来看有没有生根,只观察它的生长状态,能出芽就说明活了。绿萝的繁殖方法有很多,可以压条,把带茎节的枝条直接压在另一个花盆里,等生根后剪断就是两盆绿萝。还可以把光杆切成小段,摆放在沙土表面,喷喷水,很快就能发芽,2个月时间就能长出许多小叶子。

桂花



桂花在北方特别难养,尤其是冬天,放在室外怕冻死,放在室内,空气干燥,不停掉叶子,养着养着就死了,很心疼啊,那就留几根枝条扦插吧!

扦插技巧:

- 1、在晴天的早晨,剪几段生长健壮、半木质化的枝条,保留2个芽点,2片叶子,下端剪斜口,上端离芽点2~3cm处剪平口。
- 2、为了提高成活率,花友们最好准备点生根粉,兑水稀释成溶液,把枝条蘸一下再扦插。
- 3、扦插土壤用河沙或者蛭石,开水烫一遍消毒,放凉后,保持

半湿润,把枝条插进去1/3。

4、插好后在外面套个塑料袋,袋子上扎几个孔透气,每天打开袋子喷喷水,每次开袋通风1小时,1~2个月内就会生根。

5、套袋保湿是很关键的一步,能提高生根速度和成活率,所以花友们不要怕麻烦,该套就得套;套袋2个月后就出小芽冒出来了,等小芽长大后再考虑移栽。有的人在扦插过程中发现枝条开花了,这是因为提前进行花芽分化了,把花摘掉就行,接着观察,只要叶片还精神,就能成活。

绣球花

绣球不同品种耐寒性不同,虽然有些品种能耐-10℃的低温,但盆栽绣球耐寒性比较差,-5℃以下生长就会受阻,没把握能安全过冬的最好扦插备份一份。

扦插技巧:

- 1、选择生长健壮、带有芽点、开过花的枝条,每段保留2个芽点,底部斜切,叶片去掉2/3,减少水分蒸发。
 - 2、扦插介质用珍珠岩和蛭石各一半,装在塑料杯里淋湿;新手不建议用纯蛭石,容易黑腐。
 - 3、等绣球枝条的伤口晾干后,就直接插到土里,然后把扦插容器坐在盛水的托盘里,保持介质微湿,每天给叶片喷喷水。
 - 4、扦插好后,同样需要在外面套个塑料袋,提高空气湿度,记得给袋子上戳几个眼透气。
 - 5、定期打开袋子通通风,观察叶片的状态,尽量保持叶片硬挺直立,20天左右就生根了,这个时候再去掉袋子。
 - 6、等根系长多了,再移到小花盆里,土壤用通用的营养土,潮土上盆,散光处缓苗,很快会有新芽长出,新叶展开后多晒太阳。
- 好了,关于扦插就说这么多,现在天气一天比一天冷了,花友们如果想扦插,赶紧准备吧。再晚就不好成活了。



急救小知识

让你轻松应对宠物的各种问题

养宠物的人在什么时候最着急,当然是在宠物得病时,可是我们在将宠物送到医院之前帮狗狗先处理,就会帮狗狗减轻痛苦,甚至可以救宠物一命。

出血

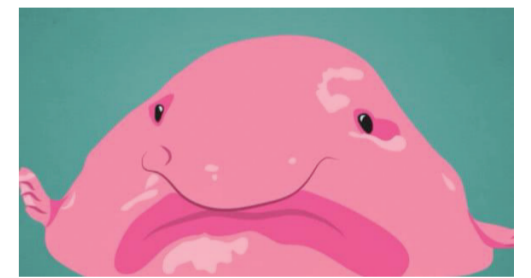
内出血和外出血统称为出血,出血过多会直接导致宠物昏迷,外出血比较容易,主人只要对出血的地方按压十分钟进行止血,如果这种办法不行,可以止血绷带在出血上方5厘米处进行绑扎,但是时间不能过长,否则会导致宠物组织坏死。

呼吸困难

呼吸困难分好多种,急救的办法基本一致,先要让宠物平静下来,在检查宠物是否被其他的东西卡住,如果发现可以借助钳子等工具将东西取出来,如果你发现宠物已经停止呼吸了,但是还有心跳,我们就要帮狗狗做心脏复苏,用食指和拇指按压宠物的心脏,对于较大宠物每分钟80~120次,小型动物每分钟需要100~150次。

水滴鱼的丑与美

□ 毛延锋



在澳大利亚东部的深海中生活着一种鱼,为了适应恶劣的海底环境,在高水压和高密度的海水中生长得十分怪异,它的体型跟蝌蚪差不多,且呈凝胶状,因没有鱼鳃,只能借助鳃来进行呼吸,再加上一张扭曲的脸,这种鱼奇丑无比,但是它有个好听的名字,叫“水滴鱼”。

水滴鱼并没有因名字好听而受到喜爱,反而它的命运十分悲惨。它们不能食用,却和美味的龙虾和螃蟹生活在一起,常常作为牺牲品被捕猎者撒网捕捞的过程中,往往连同螃蟹被一同打捞,之后又被丢弃而死亡。

动物保护人士为了挽救濒临灭绝的水滴鱼,通过选丑比赛让水滴鱼进入大家的视野,水滴鱼虽然在比赛中被评为最丑的鱼,但是却因为关爱和保护成为大家心中公认的最美的鱼,有的还把它作为吉祥物。

现实生活中,有许许多多生活在困境中的人,他们看起来非常普通,没有明显的光鲜亮丽,甚至长得不够可爱,却能够在逆境中坚强拼搏、顽强生活,纵使面对死亡都毫不畏惧。现在的你,是否还在被外表的丑美而牵绊?如果能多一些诠释爱的心灵美,做一条“水滴鱼”又何妨?

宠物秋冬黄金换毛期 毛发保养不容小觑

每年9~11月季节更替的时候,宠物秋冬黄金换毛期就来了。这个换毛过程并不太长,但在这期间需要注意很多的问题。比如,该如何照顾宠物、如何清理脱落的毛发、给宠物吃什么等。换毛期毛发保养不容小觑,下面就来一起了解一下。

宠物换毛是怎么回事?

宠物换毛一般指的是季节性换毛。出于原始本能,宠物身上的长毛会自发的掉落,同时皮肤上又长出一些很细很柔软的短毛,犹如绒毛似的,其最典型的作用就是加快热量的散发,快速降低体温,使之在一个合理的范围内,同时,还担起了保护皮肤免受伤害的重责。

宠物换毛期的表现:对于养长毛宠物的人来说,这个时间宠物掉毛是最突出的,有的时候用手顺着宠物的后背一摸,手上就能沾上不少的毛发。对于短毛宠物也有这样的问题,只是短毛宠物的毛不像长毛宠物那么明显而已。

请怎样分辨正常掉毛与生病掉毛?

宠物的换毛和皮肤病的区别:宠物换毛期的毛毛不好,通常是出现在全身范围的,包括四肢,但是毛虽然不好,却不会出现痒痒或是皮屑的情况,也不应该有红肿、破皮儿的情况,与皮肤病还是有明显的区别的。

宠物换毛和营养不良的区别:宠物营养不良同样

会出现毛毛长得不好的情况,但是营养不良通常还会有精神不好、骨骼发育不良、前后腿的变形、身体消瘦等情况。不过如果你家的宠物精力十足,能吃爱玩儿,那基本是不可能营养不良的。

宠物换毛期的护理:在宠物换毛期不需要特别补充什么营养,正常饮食就可以。也可适量补充综合维他命及微量矿物质、含Omega3、Omega6、DHA和EPA等对皮肤和毛发有益的食品,但不可喂食人的食物。另外,给宠物梳理的次数要比平时多一些,要让已经从皮肤上脱落下来的毛可以顺利地梳理下来。如果不及时清理,掉下来的毛会粘在其他的毛上,形成打结或是毛团。勤于梳理也会促进血液循环,让新长出来的被毛更加健康和有光泽。

