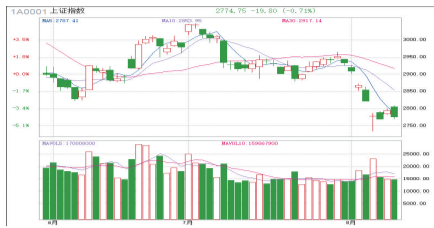


2019年8月9日
沪深指数



上证指数

开盘:2805.59
最高:2808.33
最低:2770.48
收盘:2774.75
涨跌:-19.80点
成交:1711.40亿元
上涨:248家
下跌:1244家
平盘:62家



深成指数

开盘:8963.47
最高:8970.52
最低:8780.72
收盘:8795.18
涨跌:-124.10点
成交:2095.45元
上涨:394家
下跌:1743家
平盘:67家

大势纵横

5G与猪肉股领跌两市 沪指周跌3.25%失守2800点 成交低迷 A股将持续弱势整理



沪指周五高开低走,收盘回调0.71%,收报2774.75点,周跌幅3.25%,深指跌1.39%,报8795.18点,周跌幅3.74%。市场成交量低迷,两市合计成交3807亿元,行业板块呈现普跌态势,5G与猪肉概念股领跌两市。

对于后市大盘走向,源达投顾认为,由周线级别来看,上证指数重心大幅下移,已破位5周均线支撑,弱势格局凸显。由均线形态角度来看,本周金针探底,下探之后回升态势显现,可见当前点位支撑力度较强,后市企稳有望。尤其观察

到,量能相较上周稍有放大,市场恐慌情绪得以有效释放,同时,当前上证指数处于平台震荡区间下沿,虽有破位,但金针探底,后市回归概率仍然较大。但回归至日线级别来看,当前,周五两市高开低走,反弹势头戛然而止,后市能否收复年线及回补缺口,仍有待观察,量能依旧是制约行情的关键。当前上证指数处于“黄金坑”,短线市场正在经历波动,但中期不改上行趋势,短期来看,建议关注两大市场风向标,即科技方向机会的把握。操作上,谨慎布局,合理管控仓位。

和信投顾表示,由于本周市场破位,而回抽过程中量能配合不佳,导致周阴呈现,对于下周市场而言,如果没有成交量与相关因素的较大变化,市场仍然难以改变弱势格局。

本周A股存量博弈后的破位下行并非偶然,是多因素共振的结果,目前市场量能指标是衡量市场强弱的关键,同时基本面方面因素变化也较为关键,操作策略对于稳健投资者而言,密切观察市场量能指标的变化情况,建议在市场未企稳之前或轨迹继续背景下,继续战略观望为宜;对于波动短线投资者而言,逢低适量选择超跌严重且量能配合的品种,采取快进快出原则为宜。

□ 杨晓春

公告速递

贵州茅台:控股股东并无全盘直销经营公司茅台酒配额的计划;

国投电力:GDR事宜获得国务院国资委批复;

*ST鹏起:实控人张朋起涉嫌内幕交易案,取保候审;

文一科技:清华控股终止向深投控转让紫光集团36%股权;

新华医疗:拟2.65亿元收购淄博弘新76.12%股权;

人福医药:舒芬太尼透皮贴剂获临床试验通知书;

小商品城:上半年净利润同比下降44.5%;

圣农发展:上半年净利润升393.40%至16.53亿元;

北京城建:上半年净利润同比增长227.76%;

淮北矿业:上半年净利超19亿元,同比增16.98%;

华建集团:上半年净利同比增长14.43%;

贵州轮胎:上半年净利同比增逾2倍;

盛运环保:向下修正半年度业绩预期;

恒力石化:上半年净利超40亿元,同比增113.62%;

金融街:上半年净利10.53亿元,同比增21.7%;

方大炭素:上半年实现净利润14.48亿元,同比下降54.27%;

*ST凡谷:上半年净利6936万元,同比扭亏为盈;

方正证券:上半年净利同比增271%;

中国神华:预计上半年净利242亿元,同比增5%;

安琪酵母:上半年净利同比降7.66%;

广汽集团:前7月累计销量同比下降2.44%;

上汽集团:前7月累计销量同比下降15.73%;

朗玛信息:副董事长拟减持不超1.48%股份;

千方科技:ETC产品供不应求,中标供货金额已近4亿。

市场焦点

2只科创板股票被暂停转融券 本月底或能恢复



截至8月7日,科创板个股中国通号的转融券余额达到了可流通市值的10%,根据规定,该股自8日起被暂停转融券。此前的7月23日,心脉医疗也因同样原因被暂停了转融券。业内人士表示,待该指标下降到8%时方可重启转融券,时间上预计在8月底。在暂停转融券期间,并不等同于投资者无法从券商处融券。

首批25只股票,为何是中国通号和心脉医疗的转融券首先触及了上限。其中一个很重要的原因是,这两家公司的战略投资者获配的股份多,可出借的券源多。

此外,梳理数据发现,近期其他股票出现转融券被暂停的可能性不大。就转融券市值占可流通市值的比例来看,除中国通号和心脉医疗超过10%触及暂停线之外,其余最高的为7.74%,多数在3%至5%之间。

□ 海雪峰

证券要闻

证监会:修改融资融券实施细则 将标的扩大至1600只

近日,证监会指导沪深交易所修订的《融资融券交易实施细则》正式出台,同时指导交易所进一步扩大融资融券标的范围,对融资融券交易机制作出较大幅度优化:一是取消了最低维持担保比例不得低于130%的统一限制,交由证券公司根据客户资信、担保品质量和公司风险承受能力,与客户自主约定最低维持担保比例。二是完善维持担保比例计算公式,除了现金、股票、债券外,客户还可以证券公司认可的其他证券等资产作为补充担保物,增强补充担保的灵活性。三是将融资融券标的股票数量由950只扩大至1600只。标的扩容后,市场融资融券标的市值占总市值比重由约70%达到80%以上,中小板、创业板股票市值占比大幅提升。

龙虎榜

机构抛售正邦科技7040万

数据显示,8月9日龙虎榜中,共6只个股出现了机构的身影,全部呈现机构净卖出。在卖出排行榜上,机构卖出最多的正邦科技有1家机构和1家深股通进行了卖出,1家深股通买入,净卖出金额为7040.71万元。

证券简称	日涨跌幅	机构净买入(万元)
柯力传感	10.01%	-4.00
瑞特股份	10.04%	-195.25
德赛电池	9.35%	-272.80
美格智能	3.72%	-1333.77
安琪酵母	-9.85%	-3097.53
正邦科技	-9.44%	-7040.71

彩票开奖台

全国联网电脑体育彩票“7星彩”
第19092期开奖公告
本期开奖结果:8811172
全国联网电脑体育彩票“排列3”开奖公告
第2019214期中奖号码:921
全国联网电脑体育彩票“排列5”开奖公告
第2019214期中奖号码:92110
中国福利彩票3D玩法
第2019214期中奖号码:780
中国福利彩票15选5玩法开奖公告
第2019214期中奖号码:04、08、12、13、14
中国福利彩票“七乐彩”玩法第2019092期
中奖号码:基本号码:03、11、12、13、21、23、28
特别号码:24

关于华润雪花啤酒(六安)有限公司吸收合并华润雪花啤酒(芜湖)有限公司的公告

根据华润雪花啤酒(六安)有限公司、华润雪花啤酒(芜湖)有限公司的权力机构决议,华润雪花啤酒(六安)有限公司拟与华润雪花啤酒(芜湖)有限公司合并。
合并方式为华润雪花啤酒(六安)有限公司吸收合并华润雪花啤酒(芜湖)有限公司。合并完成后,华润雪花啤酒(六安)有限公司存续,华润雪花啤酒(芜湖)有限公司注销。华润雪花啤酒(芜湖)有限公司的所有资产、债权债务由华润雪花啤酒(六安)有限公司承接。
合并前,华润雪花啤酒(六安)有限公司投资总额为47600万元人民币,注册资本为18200万元人民币;华润雪花啤酒(芜湖)有限公司投资总额为39043万元人民币,注册资本为14000万元人民币。合并完成后,华润雪花啤酒(六安)有限公司的投资总额为86643万元人民币,注册资本为32200万元人民币。
本次公告为第一次合并公告,合并各方债权人自本次公告发布之日起90日内可以要求合并各方清偿债务或提供相应的担保。相关债权人若未在规定时间内行使上述权利,公司合并将按照法定程序实施。
特此公告。
联系地址:安徽省六安经济技术开发区许继慎路
联系人:刘畅电话:17356352078
华润雪花啤酒(六安)有限公司
法定代表人:侯孝海
华润雪花啤酒(芜湖)有限公司
法定代表人:侯孝海

2019年8月10日