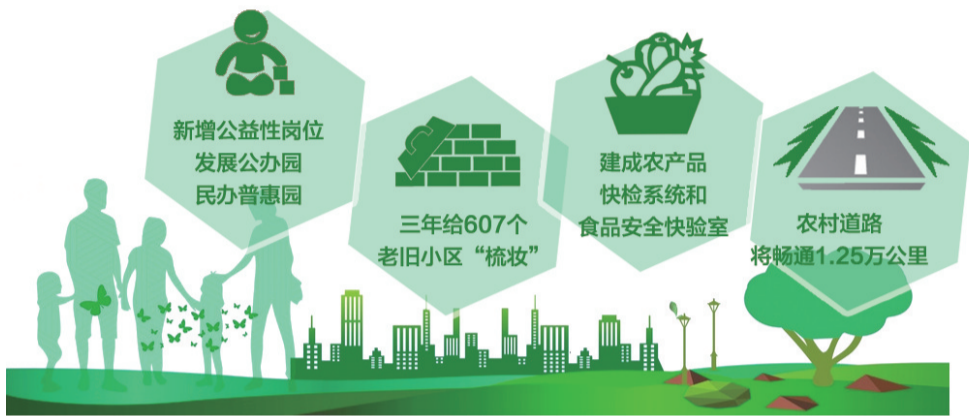


# 四年后,合肥人均寿命有望达78岁

## 到2021年,全市就业创业、教育、社保等社会服务体系更加完善

人均期望寿命在2021年达78岁,大力发展公办园和民办普惠园,每年开发1.08万个公益性岗位,三年为607个老旧小区“梳妆”……市场星报、安徽财经网(www.ah-caijing.com)、掌上安徽记者获悉,《合肥市人民政府关于扎实推进民生工作的实施意见》出台,到2021年,将建立更加完善的就业创业、公共教育、社会保障等基本公共服务体系,公共安全更有保障,基础设施更加健全,生态环境更加宜居。 ■ 记者 沈娟娟



### 就业与教育 到2021年,全面普及十二年基础教育

根据意见,到2021年,城镇登记失业率控制在4.5%左右,零就业家庭动态“清零”;农民工享受城镇基本公共服务;居民人均收入力争达到全国平均水平。到2021年,全面普及十二年基础教育;学前教育毛入园率达到100%,公办幼儿园在园幼儿比例超过50%,在园幼儿普惠率达到85%;高中阶段教育毛入学率达到100%。

据介绍,合肥市将新增城镇就业60万人以上。同时,每年开发1.08万个公

益性岗位,为就业困难人员提供就业托底。在高校毕业生方面,合肥计划实施高校毕业生就业创业促进计划,每年开发1800个就业见习岗位。另外,合肥高等教育将改革发展,支持中国科学技术大学建设世界一流大学。相关负责人透露,合肥市第三期学前教育行动计划将实施,将大力发展公办幼儿园和民办普惠性幼儿园覆盖率。

### 健康与社会保障 到2021年,每千名老人拥有养老床位不少于45张

根据意见,到2021年,基本建成覆盖城乡居民的基本医疗卫生制度,基本建成健康医疗大数据中心和大健康产业健康体系,形成卫生与健康服务体系。人均期望寿命达78岁。到2021年,城乡基本养老保险、基本医疗保险参保率均达到95%以上,城乡居民基本医疗保险政策范围内住院费用支付比例稳定在75%左右;每千名老年人拥有养老床位不少于45张;城市住宅小区物业管理全覆盖基本实现。

记者了解到,合肥将建立覆盖城乡的基本医疗卫生制度和现代医院管理制度,推进医疗卫生资源配置均衡化,建成市一院门急

诊住院综合楼、市公共卫生管理中心、市三院新区、合肥离子医学中心等重点项目。同时,推动“互联网+健康医疗”发展,建设中国合肥健康医疗大数据中心和大健康产业,推动全民健身和全民健康深度融合。

按照要求,合肥市推进城市老旧小区改造,2017-2019年完成607个老旧小区环境综合整治任务。同时,加大棚户区改造力度。完成现有农村危房改造任务,逐步解决中低收入人群基本住房问题。据介绍,合肥将实施社会保障全覆盖工程,加大城乡居民基本养老保险财政投入力度,提高城乡居民基本养老保险待遇水平。

### 公共安全 到2021年,健全社会治安防控体系

根据意见,到2021年,平安合肥建设取得明显成效;社会治安大局持续稳定;食品药品和农产品安全监管能力显著提高;全市生产安全事故总量、死亡人数、较大以上事故起数三个明显下降。

今年,合肥将完成84套农产品快检系

统和27个食品安全快检室建设,保障农产品和食品药品安全,落实属地责任,加强监管,强化检测和认证追溯等技术支撑。记者了解到,以“平安合肥”建设为目标,将健全立体化数字化社会治安防控体系,完善“天网”工程体系建设和应用。

### 基础设施 到2021年,农村道路村村畅通

到2021年,全面构建防汛抗旱工程体系;农村自来水普及率及集中供水人口比例均达到90%以上;全市农村公路总里程达19000公里以上,行政村和较大自然村等级公路通达率100%、道路硬化率100%。

按照相关要求,到2018年底,合肥市

完成“2016-2018年农村道路畅通工程1.25万公里”目标,同步实施农村公路危桥加固改造工程。据相关负责人透露,将选择2-3个县(市)开展全省“城乡道路客运一体化示范县”创建活动,2017年开展巢湖市创建示范市建设,2018年再申报创建1-2个县开展创建示范县活动。

### 我省构建多层次养老服务体系 调研报告出炉

## 全省老年人口 每年净增30万人

日前,省政协调研组就发展养老产业在全省进行了调研,并形成了对我省加快构建多层次养老服务体系分析和研究报告。报告显示,我省老龄化程度明显比全国平均水平更为严重,空巢老人家庭更是占比达到了11.9%(全国为7.5%)

■ 记者 祝亮

### 【现状】 老年人口平均每年净增约30万人

我省于1998年进入人口老龄化社会,是全国人口老龄化较早的省份之一。自进入老龄化社会后,全省人口老龄化进程呈加快态势,“十五”、“十一五”、“十二五”期间,老年人口平均每年净增约30万人。下一阶段,预计自2021年起,全省老龄化将出现快速发展的拐点,形势十分严峻。

数据显示,2016年末,全省60周岁及以上人口达1102.2万人,占总人口的17.8%,65周岁及以上人口达743.5万人,占总人口的12%,分别较全国平均水平高出1.1个和1.2个百分点;家中全是老人的家庭占比达到20.9%(全国为14.9%),其中空巢老人占比达57%(全国为50%)。2016年底,全省城乡居民可支配收入分别为年人均2.9万元和1.1万元,较全国平均水平分别低13.3%和5.3%,而老龄化水平却高于全国平均水平。

### 【调研】 全省养老机构入住率不到40%

目前,我省养老服务发展尚处于起步阶段,养老服务供给量小、产品数量少、服务水平低的问题还没有根本上得到改观。从规划布局上看,全省城市社区养老服务设施配建率仅为59%。全省现有2585家养老机构中,获得设立许可的仅有926家,占比不到36%;服务质量基础指标达标的仅占10.2%。从有效供给上看,目前全省养老机构入住率不到40%,服务质量低的养老机构床位空置与服务质量高的养老机构“一床难求”现象并存。

养老服务行业的标准化建设刚刚起步,全省统一的养老服务质量标准和评价体系尚未建立,一些核心的标准缺失(如服务质量评判、企业或组织的信用评定),行业自律的氛围还没有形成。养老服务准入、退出、监管机制尚不完善。有的养老机构游离于政府监管范围之外,无证擅自经营,风险巨大;有的以养老服务的名义开展与养老服务无关的活动,甚至非法集资;有的以欺骗性手段向老年人兜售质量次价格高的老年产品。

### 省政协呼吁: 向全省推广长期护理保险制度

星报讯(记者 祝亮) 8月24日至25日,省政协召开十一届二十三次常委会议暨“加快构建多层次养老服务体系”专题协商会。会上通过了《关于加快构建多层次养老服务体系的建议案》,建议省政府尽快制定实施安徽省养老服务体系建设行动计划,加快构建以居家为基础、社区为依托、机构为补充、医养结合的多层次养老服务体系。

建议提高居家养老的服务覆盖率和水平,均衡配置不同功能的社区养老服务设施,优先发展社区嵌入式养老服务机构,支持社会资本在社区投资兴办“托老所”和“日间照料中心”。鼓励以县、区为单位对社区养老服务设施统一打包,交由社会力量运营管理。

建议提高兜底保障服务水平,保障特困人员、孤老优抚对象等困难群体养老服务需求,健全低收入老年人养老服务补贴、低收入不能自理老年人护理补贴制度。逐步实现“从补经济困难向补能力缺失”的转变。建议案还提出,我省应建立完善医疗卫生机构与养老机构合作机制,符合条件的及时纳入医疗保险定点范围,提升医保经办服务能力,并鼓励社会力量兴办医养结合机构。探索建立长期护理保险制度,在推进安庆长期护理保险试点的基础上,尽快向全省推广。形成多元化保险筹资模式,解决失能老年人基本生活照料和相关医疗护理等所需费用。