

## 四重考验导致A股疲惫 下周逢低调仓两类股 重重阴霾终结周线7连阳

本周收官战上,A股再次在关键时刻掉链子——三大股指齐齐回调,两市下跌个股高达2359只,沪指也以一周下跌0.55%遗憾终结周线7连阳。周五的重挫让不少朋友已经失去了信心,而在后市需要面对的四重考验之下,A股开始显得有点疲惫。

首先是周末的意大利宪法公投,有可能催生第二个脱欧黑天鹅,对全球金融市场将又是一个极大的冲击;其次,周一深港通正式落地,之前市场就担心深港通利好会“见光死”,周五再来一根中阴线,投资者的恐慌情绪就更加强烈了;再次,下周将开始迎来本年度最大的解禁潮,整个12月有近4000亿解禁市值;最后,从技术面看,沪指MACD在9月上涨以来首次出现高位死叉,向下指向意味十足。

重重阴霾之下,市场的悲观情绪开始提升,但是,我们认为,此时就举起双手缴械投降未免过于悲观。之前我们已经讨论过,本轮行情是由险资、银行

委外等大资金所推动,所谓船大难调头,这些机构资金一旦形成流入趋势就不可能马上停止或者斩仓离场,加上现在大环境是资产荒外加低利息,所以场外资金保持缓慢流入是大概率事件。退一步来说,即使未来一众黑天鹅齐齐起飞,市场难以更上一层楼,但受机构年底冲关、国内宏观经济走强等要素影响,结构性机会仍不会缺乏。

要寻找类似的高位避风好股,还是建议朋友们从两个大方向入手:一方面,成长股最近回调频繁,对于部分短期有业绩支撑、有利好催化,同时又超跌、市场当前预期不高的低价中小创板块与个股,不妨适当逢低吸货,抢先布局补涨机会;另一方面,以大资金如险资举牌等资本运作方式依然是市场炒作的核心所在,低价介入一些业绩稳定分红高、处于行业龙头地位、有潜在举牌价值的主板蓝筹,也是应对剧震的不错选择。

■ 广州万隆

### 数据解读



### 险资举牌热度还能延续多久?

话题不断的险资举牌,仍然是当下A股市场的热点。近日,中国建筑、吉林敖东、伊利股份等多家上市公司被险资举牌,因股价异动而停牌核查的格力电器,已被险资看中也是大概率事件。应该说,险资举牌热潮的再次出现,在很大程度上带动了市场的人气。

数据表明,A股已经进入险资举牌时代。自2015年初以来,A股被举牌的上市公司达到了150余家,其中三分之一涉及险资。从举牌时间来看,2015年7月至9月、2015年11月至12月以及2016年下半年三个时间段是险资密集举牌的时间,基本上可以视为热度持续不减。事实上,险资举牌的热情很可能会继续超出市场预期,在未来很长一段时间内都将得到延续。

险资的投资特征是追求稳健收益,其举牌的热情是随着资产荒的延续而高涨的。价值发现是险资举牌的一条主线,相当一部分被险资举牌的上市公司,都是中长期价值投资的优质标的,符合险资着眼于长线资产配置,抢筹优质标的、锁定收益的诉求。

目前的险资举牌仍然带有资产荒下赶早抢筹的性质,此外,险资举牌与行业的并购、整合趋势共振,以及部分险资确有投机偏好,都使得险资在A股市场的表现风格偏向激进。因此,虽然险资举牌在A股仍将是“现象级”的存在,并随时可能成为市场的热点话题,但随着有限的优质资产标的估值拉升,险资的资产配置难度也在加大,个别由险资行为激进引发的问题,也会被监管层注意并加以规范,这些新的趋势,都会使未来险资参与二级市场的行为趋向理性、温和。

■ 杨国英

### 寻找弃婴生父母公告

2015年1月6日晚上11点钟,在肥西县上派镇朝南小区,捡拾壹名男性弃婴,身体健康,姓名不详,身边携带两袋奶粉,一个奶瓶,用红色包包包着,小孩怀中有一个纸条,出生日期为2014年12月25日。

请孩子的新生父母或其他监护人持有效证件与我局联系,联系电话:0551-68849271、68830906,自公告之日起六十日无人认领,孩子将被依法安置。

肥西县公安局  
2016年10月11日

### 更正

我公司2016年12月2日在《市场星报》刊登的合肥市沿河路万家华庭七套房产公告,其中第3号标的E幢1802室的建筑面积应更改为129.81平方米,特此更正。  
安徽中成信诚律师事务所

### 机构推荐

#### 年末三大行业最受关注

在大盘围绕3300点附近反复震荡中,市场演绎着结构性行情,12月份机构最看好哪些股票呢?根据统计,最近一个月,包括中金公司、申银万国、银河证券、国泰君安、中信证券、招商证券等主流券商在内的53家券商对1573只个股给予买入或增持评级,其中,休闲服务、钢铁和银行等三行业机构看好个股占行业内成份股比例居前。

**休闲服务** 统计显示,近30日内有29只休闲服务股获券商给予买入或增持评级,占行业内成份股比例的87.87%,在28个一级行业中排名第一。民生证券表示,板块具备较为确定的投资价值。旅游行业依旧维持较高景气度,国内游及入境游均有较明显的复苏趋势。可以预见,经过近一年的估值消化,板块未来投资价值凸显。

**钢铁** 统计显示,近30日内有27只钢铁股获券商给予买入或增持评级,占行业内成份股比例的79.41%,在28个一级行业中排名第二。

东北证券认为,2017年行业需求预期难以明显好转,但供给侧改革边际效果将增强,或对钢价形成支撑。

**银行** 统计显示,近30日内有19只银行股获券商给予买入或增持评级,占行业内成份股比例的79.17%,在28个一级行业中排名第三。

对此,有分析人士表示,机构扎堆看好银行股,与板块较低估值以及当前权重蓝筹股处于市场风口密切相关。

■ 杨晓春

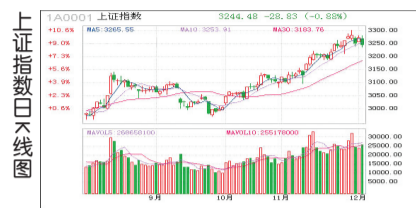
### 龙虎榜揭秘

#### 机构抢筹4股

12月2日沪深交易所盘后公布的龙虎榜数据显示,当天17只个股出现机构的身影,机构净卖出-1.38亿元。其中齐翔腾达等4只股票呈现机构净买入,达华智能等13只股票现机构净卖出。

简称	日涨跌(%)	机构净买入额(万元)
齐翔腾达	-2.87	6786.22
川金诺	-1.48	2666.47
国际医学	6.61	164.68
凯中精密	10.02	47.65
湘油泵	10.02	-0.18
纳尔股份	9.99	-0.58
科信技术	9.99	-2.17
中装建设	9.99	-2.55
桂发祥	10.01	-10.66
通灵珠宝	9.99	-15.87
凯莱英	10.00	-15.97
丝路视觉	10.01	-25.11
金贵银业	-2.26	-294.18
凤竹纺织	10.02	-380.31
达刚路机	-4.48	-1434.58
南洋科技	10.01	-3512.53
达华智能	-7.81	-17727.36

### 2016年12月2日沪深指数



**上证指数**  
开盘:3270.12 最高:3279.71  
最低:3235.28 收盘:3243.84  
涨跌:-29.47点 成交:2815.59亿  
上涨:162家 下跌:951家 平盘:98家



**深成指**  
开盘:11074.54 最高:11078.29  
最低:10905.39 收盘:10912.63  
涨跌:-175.53点 成交:3157.07亿元  
上涨:243家 下跌:1483家 平盘:158家

### 证券要闻

#### 证监会批准沪深交易所调整两融

12月2日,中国证监会新闻发言人邓舸表示,经中国证监会批准,上海证券交易所、深圳证券交易所对《融资融券交易实施细则》进行了修订,调整可充抵保证金证券折算率要求,将静态市盈率在300倍以上或者为负数的股票折算率下调为0%;同时,两所还同步扩大了融资融券标的股票范围,将标的股票数量由现有的873只扩大到950只。上述调整将自2016年12月12日起实施。可充抵保证金证券折算率,是指可用于充抵保证金的证券折算成保证金金额的比率。证券公司向客户融资、融券,要向客户收取一定比例的保证金。除现金外,保证金可以上市股票、证券投资基金、债券、货币市场基金等证券充抵。可充抵保证金证券折算率,决定了投资者提交的充抵保证金证券,能折算成多少保证金。

■ 杨晓春

### 国元视点

#### 调整格局进一步打开

周五沪指小幅低开,在石化双雄的推动下一度翻红,无奈中国联通、中国建筑等一大批前期领涨品种全线回落,最终带动沪指展开回调,5日、10日均线先后被击穿,调整格局进一步打开。

本周市场冲高回落,沪指在蓝筹股的快速轮动下成功挑战了3300点整数关,其后展开调整走势,并考验了10日均线;周K线终结七连阳走势,沪市单边成交量明显放大,说明阶段性高位区域部分筹码获利回吐的意愿较大。创业板指数周K线呈现带上影线的阴线,结束三连阳格局,量能的低迷意味着中小创的弱势格局打破需要时日,市场寄予厚望的风格转换非一日之功能达成的。短期来看,蓝筹股轮动一遍后将会进入到休整期,题材概念股又不能有效接棒,热点的缺失使得市场赚钱效应大大降低,再加上12月份不确定性因素增多,让资金的谨慎情绪明显提升,市场有望进入短暂的调整周期。

■ 国元证券

