

我省启动中医药服务支付改革

中风病、腰痛病等15个门诊病种 实行门诊按病种付费

□曾琪 星级记者 俞宝强

5月17日,市场星报、安徽财经网记者从省卫生计生委获悉,该委与省中医药管理局近日印发《安徽省中医药适宜技术和优势病种支付方式改革试点工作实施方案》,启动中医药适宜技术和优势病种支付方式改革试点工作。

中风病、腰痛病等15个门诊病种 实行门诊按病种付费

据悉,首批遴选的毫针刺法、推拿疗法、艾灸疗法、针刀疗法、耳压疗法、拔罐疗法、熏洗疗法、穴位贴敷疗法、穴位注射疗法、穴位放血疗法、手法复位疗法、夹板外固定疗法、头针疗法等13项中医药适宜技术。而对应的中风病、腰痛病、骨痹/膝痹、面瘫病、肩凝症、头痛、项痹病、偏痹、腕部筋伤、痛经病、肘劳、不寐病、斜颈、骨折病、伤筋病/踝关节扭伤等15个门诊病种,将实行门诊按病种付费,定额标准按本地中医医院同病种的住院次均费用的70%,或参考规范服务法测算的实际费用确定,新农合基金支付比例参照同病种的普通住院上一年度实际补偿比例执行。

中风病、腰痛病、骨痹/膝痹、积聚、肺胀病、项痹病、混合痔病、锁骨骨折、肱骨骨折、带下病等10个中医住院优势病种实行按病种付费,定额标准按本地同级综合医院同病种的住院次均费用的90%左右确定,新农合基金支付比例在同病种普通住院上一年度实际补偿比例基础上提高5~10个百分点,个人支付比例下降5~10个百分点。

试点工作将于2016年7月开始实施 实现患者负担能减轻、医保基金可承受

其中,方案确定县域医疗共同体试点县(市、区)的县级中医医院为试点医院。其他地区的县级中医医院和县级综合医院中医科可参照执行。试点工作将努力实现患者负担能减轻、医保基金可承受、中医药优势得发挥的中医药医改目标。

据悉,试点工作将于2016年7月开始实施,在此之前,要求各试点县,尽快制定本地区中医优势种和中医药适宜技术支付方式改革试点工作方案,上报审定后实施。

方案要求各地要根据本地实际情况,建立中医药适宜技术和优势病种的“准入”机制;对纳入病种试点的患者,医院要主动履行告知义务;要建立公示制度,对开展的中医优势病种、临床路径、收费标准、报销比例,纳入门诊报销的中医药适宜技术名称及其门诊病种、收费标准、服务项目与内容等事项应在显著位置公示,接受社会监督。

我省目前有40个县域医共体试点县。

15个门诊病种 实行门诊按病种付费



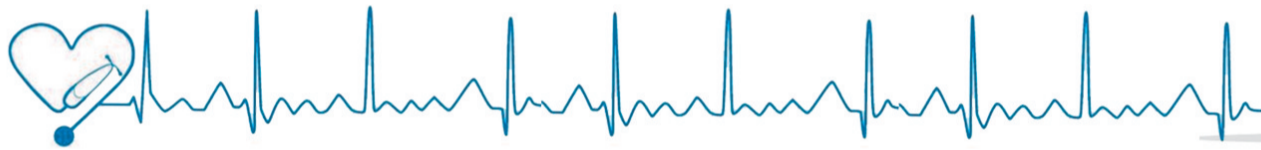
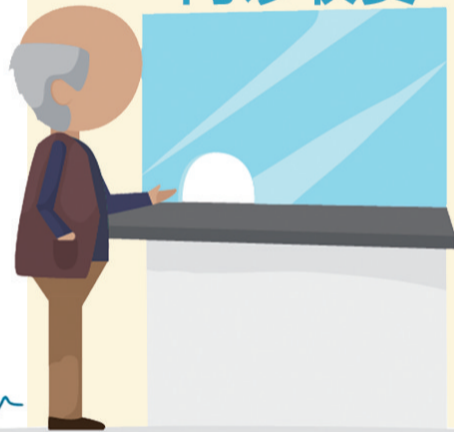
中风病
腰痛病
骨痹/膝痹
面瘫病
肩凝症

头痛
项痹病
偏痹
腕部筋伤
痛经病



肘劳
不寐病
斜颈
骨折病
伤筋病/
踝关节扭伤

门诊收费



岗位工资不低于1820元/月

合肥市确定2016年就业扶持民生工程目标

□记者 祝亮

近日,合肥市人社局、财政局联合印发2016年就业扶持工程实施办法,对该市“就业扶持工程”包含的公益性岗位开发、高校毕业生就业见习等各项工作,确定全年目标任务。据悉,合肥市今年将通过购买10800个公益性岗位,为就业困难人员提供就业托底,岗位工资不低于当地最低工资标准。并开发1600个适合高校毕业生的就业见习岗位,用于吸纳毕业1年内离校未就业高校毕业生进行3~12个月的就业见习锻炼。

公益性岗位面向七大类人群

合肥市人社局有关负责人介绍,合肥市将通过购买10800个公益性岗位,为就业困难人员提供就业托底。公益性岗位安置对象包括城镇零就业家庭成员、登记失业人员中距退休年龄不足5年以内人员、登记失业12个月以上人员、享受最低生活保障或边缘家庭的失业人员、失地失林人员、残疾人和高校毕业生等就业困难人员。

就业困难人员可申请每月300元补贴

按照规定,用人单位依法按月足额支付就业困难人员不低于当地最低工资标准的工资,可按季度向人社部门申请社会保险补贴和岗位补贴。社会保险补贴按照用人单位为就业困难人员实际缴纳的职工基本养老保险费、职工基本医疗保险费、失业保险费、工伤保险费、生育保险费等给予补助。岗位补贴分为个人岗位补贴和用人单位岗位补贴:按照每人每月300元的标准给予就业困难人员岗位补贴;按照每人每月100元标准给予用人单位岗位补贴。所需资金通过就业专项资金中列

支。补贴期限一般不超过3年,对距法定退休年龄不足5年(含5年)的就业困难人员可延长至退休。

岗位工资不低于1820元

按照今年4月公布的政策规定,自2015年11月1日起,市区公益性岗位、街道劳务型服务公司吸纳人员劳动报酬提高至不低于1820元/人(月)。市区高校毕业生基层特定岗位人员工资提高至3040元/人(月),县(市)高校毕业生基层特定岗位人员工资由现行提高至2500元/人(月),增加部分分别由区、县(市)财政承担;社区劳动保障协理员财政补助经费标准提高至2700元/人(月),其中市财政补助标准仍为950元/人(月),增加部分由各区财政承担;“协保”人员生活补助费标准提高至510元/人(月)。

毕业生1年末就业可参加见习

哪些人员能参加就业见习?按照最新规定,毕业1年内离校未就业的普通高校毕业生都包括在内,其中见习期为3~12个月。技师学院高级工班、预备技师班和特殊教育院校职业教育类毕业生,可参照高校毕业生享受见习补贴政策。

合肥市规定,见习期间,见习人员基本生活补助标准每人每月不低于1800元,其中财政按照每人每月900元的标准给予见习基地见习补贴;见习期满后,与见习人员签订12个月以上劳动合同并缴纳社会保险,且留用人数占当年度吸纳见习人员50%以上的见习基地,根据吸纳见习人员人数按照每人1000元的标准给予见习基地一次性奖励。各县(市)、区(开发区)可根据当地经济发展水平,在市定标准的基础上适当提高见习人员基本生活补助标准。见习期间,由见习基地为见习毕业生购买人身意外伤害保险。

合肥将建10个科技园 布局“大健康”产业

星报讯(陈晨 赵明 星级记者 俞宝强)5月17日,市场星报、安徽财经网记者从合肥·硅谷大健康产业论坛暨项目资本对接会上获悉,合肥将在庐阳工业区规划建设10个科技园载体平台,总规划用地面积1434亩,布局“大健康”产业。

此次论坛吸引了近200位国内外专家学者、政府官员、医疗企业代表、投资企业代表等参加会议。会议围绕大健康产业发展趋势、投资现状与机遇、合肥市大健康产业发展等话题进行了互动探讨,更有多场项目集中路演、项目对接等环节,成为本次活动的一大亮点。

论坛现场,来自美国硅谷的学者们介绍了一款全球领先微血疾病筛查仪,只需要采样一滴血,其极高的样本分析灵敏度,将比目前用于乳腺癌筛查的酶联免疫吸附试验,高效10~100倍。15分钟内提供检测结果,无需样本制备程序。此外,成像效果是目前市场上3~5倍的高清晰核磁共振成像,和手术智能辅助系统;自动获取24小时血压数据、提前预警心血管疾病的世界首款持续血压监测设备;针对养老提供个性化智能监控解决方案的新型专业养老传感器……这些“高大上”的大健康产业项目,现场进行了项目路演等。这些项目或将落户合肥。

据庐阳区区长黄卫东介绍,为进一步加快大健康产业载体平台建设,我们在庐阳工业区规划建设了10个科技园载体平台,总规划用地面积1434亩,总规划建筑面积204万平方米。目前,已建成64.5万平方米,在建25.8万平方米,2016年已明确开工建设29万平方米。