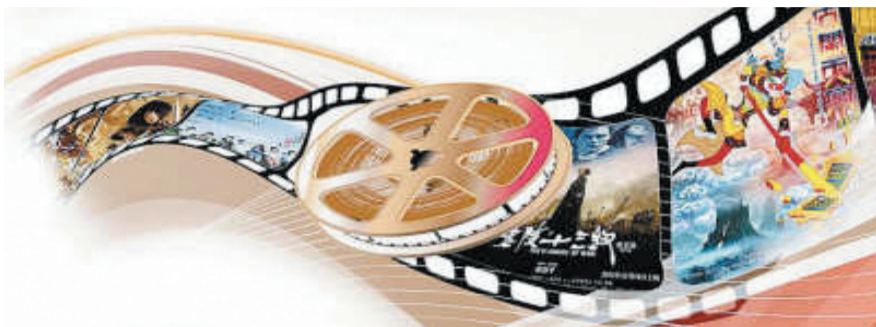


传媒行业

IP概念掀起市场最强炒作潮

中国电影工业化时代将临



贺岁档票房预计将创历史新高,贺岁档单片票房纪录或将打破。2012-2014年,贺岁档电影总票房分别为62亿、76亿和106亿元,复合增速达35.75%。我们认为在银幕数和观影人数供需双重推动下,2015-2016年贺岁档票房或再创历史新高,且二三线城市电影市场将全面爆发。此外,随着电影市场容量增大,单部国产影片票房容量也在不断提升。目前贺岁档影片最高票房纪录为2012年《泰囧》12.65亿。我们认为贺岁档单片票房纪录或将打破;且有望实现多部影片高票房收入。

影片上映数量丰富,类型混搭成风。相比2015年电影市场95天的贺岁档,目前至春节前,贺岁仅为70天,档期明显缩短。但期间上映新片达69部,多以国产片为主,相较于去年贺岁档45部影片,数量明显提升,平均每日1部新片上映。

此外,单部影片融合多种类型。动作+悬疑、爱情+喜剧、动作+冒险等多类型融合,在清晰表现电影主轴的基础上,增添很多附加元素;丰富电影内容,增强可看性;同时扩大消费群体。

大IP开发和小成本电影皆为重点。除了关注即将上映的《寻龙诀》、《绝地逃亡》、《澳门风云3》、《美人鱼》、《老炮儿》等热门影片外,小成本电影也值得重视。近日,《我的少女时代》作为一部没有任何大咖且

投资仅8000万台币的小制作电影,凭借恰到好处的细腻表达加上观众的情感共鸣,成功超越同期《饥饿游戏3》、《007》等好莱坞大片,首日票房实现2200万,并已成功破亿。因此,即将上映的小成本影片,尤其是配合贺岁档推出的喜剧影片,如《不可思议》、《恶棍天使》、《唐人街探案》等都值得关注。

IP内容生产工业化程度提升。工业化供给推进IP内容制造生产力与生产方式改进,突出大IP多元发展,例如综艺IP和网络剧IP持续电影开发。自2014年大年初一上映《爸爸去哪儿》,单片收获6.9亿票房惊人成绩,优质综艺IP改编推出大电影开始盛行。今年贺岁档,也将会推出由中央电视台制作的《舌尖上的新年》纪录片和完美环球投资的《极限挑战大电影》;而电影《万万没想到:西游篇》也由网络剧改编而来。因此,工业化内容制作的提升,将丰富IP开发,并有望实现中国特色文化内容海外输出。

建议关注:运营能力突出的优质IP公司。华策影视(《不可思议》)、华谊兄弟(《坏蛋必须死》、《寻龙诀》、《奔爱》)、新文化(《绝地逃亡》、《最美的时候遇见你》、《美人鱼》)、光线传媒(《怦然星动》、《杜拉拉追婚记》)、《恶棍天使》、《奔爱》、《美人鱼》)、奥飞动漫、骅威股份、万达院线。 海通证券

新能源汽车

核心锂材料超预期大涨 新能源车需求井喷助推

据悉,在动力锂电池需求放量的推动下,电解液核心原材料六氟磷酸锂价格持续上涨,最新报价达每吨15万元,今年涨幅近100%,与同期碳酸锂价格涨幅接近。最新电池级碳酸锂报价为每吨7.8万元至8.2万元。由于新能源车销售快速放量,今年动力锂电池企业扩大投资近千亿,在明年产能逐步释放下,对核心材料六氟磷酸锂的需求将进一步增加。据业内厂家预计,由于锂电池成本较低,下游厂家对六氟磷酸锂提价可接受程度较好,今年年底市价将逼近每吨20万元,明年景气度将继续上行。

据工信部统计数据,今年10月,我国新能源汽车生产5.07万辆,同比增长8倍。今年1月至10月,新能源汽车累计生产20.69万辆,同比增长3倍。另外,按照2020年电动汽车保有量为500万辆的目标来看,对锂电池需求将大幅提升,并加大六氟磷酸锂等核心材料需求。

近年来,电动汽车、3C和储能产品的发展使得锂电池规模快速增长。去年我国锂电池整体市场规模达952.16亿元,同比增长30.31%。今年1月至6月全国规模以上电池制造企业利润总额同比增长27.3%,预计全年将达到1250亿元,动力电池占比快速提升。目前全球锂电池产业集中在中、日、

韩,占据全球95%左右的市场份额,去年我国占比达到27%,呈进一步上升趋势。预计到2016年,我国的动力锂电池总产能将达到30GWH,呈现快速增长态势。

按照李克强总理在全国新能源汽车推进工作座谈会上的最新批示,加快发展节能与新能源汽车是促进汽车产业转型升级、抢占国际竞争制高点的紧迫任务,也是推动绿色发展、培育新的经济增长点的重要举措。同时,要打破地方保护壁垒,取消限行限购,加强质量安全监管,建立统一开放、有序竞争的全国市场。另外,工信部表示,新能源汽车的生产资质由发改委和工信部两部委负责,目前我国已有几十家非汽车企业在申请资质,预计不久的将来,会有若干家符合条件的企业进入到新能源汽车生产的资质许可范围内。

从最新动态来看,今年国内六氟磷酸锂需求量大约是8600吨,目前价格处于上行通道中,预计2015年底的市场均价可达20万元/吨。根据锂电池的扩建速度,2016年六氟磷酸锂市场仍将持续紧张,2017年将会得到初步缓解。另外,六氟磷酸锂是高科技产品,其门槛相对较高,有利于行业保持较高的毛利率水平。A股中九九久、多氟多、天赐材料等上市公司,涉及六氟磷酸锂相关业务。 东方财富

聚焦新站区 共赢陶冲湖

——文一陶冲湖城市广场“新站新动力”

2015新站区人居经济发展高峰论坛圆满落幕

2015年12月3日,合肥新站区人居经济发展高峰论坛在文一品宴隆重举行。这是文一集团陶冲湖城市广场项目承办的关于合肥新站陶冲湖区域的一场讨论,也是思想的一次碰撞。合肥新站管委会领导支持,众多地产界大咖,知名学者,文一等一线品牌房企齐聚一堂,就新站陶冲湖区域的发展展开讨论。

合肥新站开发区,处于新老城区交接地带,在一环以内,离合肥政治经济中心较近,具有较强的区位优势。经过几年的发展,新站区已经成为合肥市发展成熟的区域。新站区配套设施比较完善,形成家具、服装、购物、汽车、批发、休闲等专业性市场。随着京东方为主导的产业集群进驻新站区,给新站区的发展注入鲜活的血液。

此次活动由安徽省文一地产集团副董事长薛英姿女士主持。活动伊始,安徽省文一地产集团董事长韦勇先生致辞,作为此次高峰论坛的协办方,安徽文一地产集团对到场的嘉宾领导表示了热烈的欢迎。韦勇先生概述了此次高峰论坛的意义,探讨了合肥新站区的发展、陶冲湖板块的未来发展以及文一·陶冲湖城市广场项目不可复制的优

势,将此次高峰论坛的核心问题全面展示。

在“2015年最值得投资十大城市”评选中,合肥入围,其中新站区陶冲湖板块表现突出,潜力巨大。合肥新站区管委会副主任余勇先生表示,现在社会各界将目光聚焦新站,政府也会大力扶持,共同将新站打造成为高科技人才中心、旅游娱乐中心、商业服务中心以及现代化工业新城的生态示范区。

论坛现场,合肥学院房地产研究所所长凌斌先生、安徽省社科院城乡经济所负责人孙令刚重点讲解了新站区域未来的发展潜力,同时充分相信陶冲湖这一板块必将成为新站的中心。

在风云对话环节中,安徽省文一地产集团副总裁邱胜华先生向在座的各位嘉宾解读了文一·陶冲湖城市广场的推广语。邱总表示之所以将“新站心 湖居生活第5极”作为项目的主推广语,就是因为这句话将项目的价值点表现的淋漓尽致。新站心代表着地段的可前瞻性,湖居生活代表着资源的稀缺性,至于第5极则代表着产品升级的可塑性。作为文一的第五代产品,陶冲湖城市广场拥有着得天独厚的自然资源,无可



比拟的黄金地段。

此外,京商、绿地、家天下等房产界的精英也进一步探讨了对于新站陶冲湖板块的发展建议。未来,各品牌房企将齐心协力,共同发展,将陶冲湖板块打造成合肥新站中心,成为合肥重要的区域之一。做为社会各界代表的168中学、安医四附院等相关人士也就新站板块做了精彩发言,同时表示未来该区域一定会蓬勃发展!

最后,在一片欢声笑语中,此次新站新动力高峰论坛圆满落幕。现场嘉宾合影留念。在合肥新站区迅速崛起的过程中,相信有了诸多品牌房企的共同开发,陶冲湖必将成为下一个天鹅湖,合肥新站区也必将成为合肥新的人居高地。

文一·陶冲湖城市广场,百亿文一【第5代升级力作】35万㎡地标级都会融合体。项目位于新蚌埠路与淮海大道交汇处(168中学东500米)。坐拥3300亩陶冲湖一线景观资源,毗邻安医四附院新区,南临700万方京商商贸城,西临168中学,紧邻地铁1、3号线。周边多种优质配套资源,众星捧月,打造新站繁华之域。一座城市广场就是一城繁华所在,文一·陶冲湖城市广场必将成为新站地标性建筑。74-108㎡墅品宅,交3000享15000火爆预约中!

营销热销:0551-64372666

项目地址:新蚌埠路与淮海大道交汇处(168中学东500米)