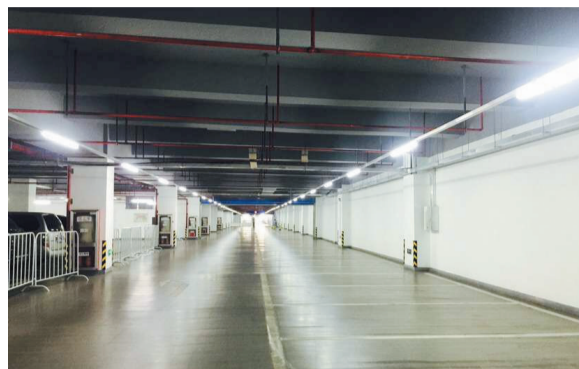


# 合肥高铁南站将满“周岁”，星报记者实地探访—— 一年前让人“心塞”的问题“通”了吗？

□ 王延 记者 祝亮 文/图

去年11月初，有着华东四大高铁特等站，安徽第一大站之称的合肥高铁南站投入运营。尽管当时仅沪汉蓉场（12个站台）启用，但到达旅客打车难、落客平台和广场之间无通道、北广场无法接送旅客等问题让大家吐槽不断。合肥高铁南站即将满“周岁”了，当时这些让大家“心塞”的问题是否得到了解决？近日，市场星报、安徽财经网记者来到合肥高铁南站进行了实地探访……



北广场地下车库专用通道贯通工程已经收官



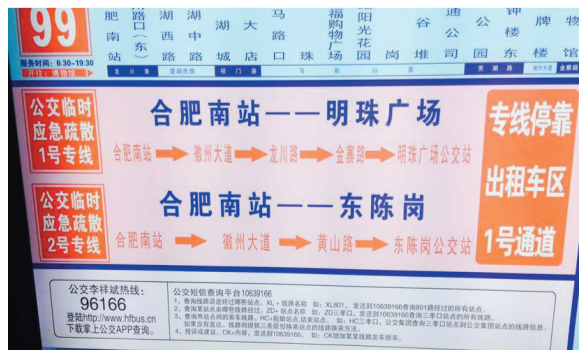
连接落客平台和北广场的自动扶梯已投入使用



大量出租车进入蓄车区等候乘客到来



南站的各种标志都焕然一新



新增公交应急线路

## D 去年问题： 出租车太难打，有时要等个把小时

合肥南站自合福线开通之后，客流量明显增加，每日均有几个时段处于高峰期，如12:30-13:30、17:00左右、20:30-21:30等，每个时段出现瞬间客流高峰，且到达旅客大多数换乘方式首选出租车，造成了出租换乘的巨大压力。有的乘客甚至要等候1个多小时才能等来出租车。

## 实地探访： 3个候车岛启用，新增应急公交专线

11月4日上午，记者在合肥南站出租车等候区没有看到旅客排队等车的现象，2、3、4三个候车岛都已启用，一些出租车正在蓄车区等待旅客。

“现在，白天到达的旅客几乎无需等待就可顺利乘上出租车，晚高峰的时候，市内出租车需求量大，最多需要排队15-20分钟。”据南站综管办相关负责人介绍，今年7月份以来，协调全市各家出租车管理公司加大对高铁南站出租车派放量。自7月20日始，公交6个线路分别延时至22:00或22:30之后，同时自7月27日始，尝试在出租车场站投放公交应急疏散专线，分南北两条线路（一条发往东陈岗、一条发往明珠广场），运营时间16:00-23:00。

## B 去年问题： 站房、停车场犹如“迷宫”

在合肥南站投入使用初期，由于站房太大，各功能区较多，眼花缭乱的标识让不少乘客感到头晕。此外，社会停车场停车位当时也没有明确的划分，导致很多旅客和前来接站的市民之间难以“碰头”。

## 实地探访： 标识标牌全部优化，停车位有了编码

据南站综管办相关负责人介绍，在广泛征求社会各界意见的基础上，对站内外标识标牌进行全面优化。在站内增加灯箱指示牌12个、地标36个，在南站核心区外围道路新增指示标识27块，在出租车及公交车等候区增设公交线路图和机场巴士发车时刻表、长途客运摆渡车路线图，方便旅客出行。在大厅醒目位置增加停车场平面示意图，同时停车场内部按分区分区色在柱子上编码，方便旅客根据编码、色块找到停车位置。

## F 去年问题： 部分区域WiFi、3G、4G信号差

去年，记者在合肥南站乘车时发现，手机在到达层及地下停车库信号较差，有的部分区域不但没有WiFi信号，甚至还出现无服务的现象。

## 实地探访： 高铁南站免费WiFi全覆盖

候车厅及北广场负一层免费WiFi在南站开通时同步投入使用，目前，高铁南站免费WiFi已实现全覆盖。

## G 去年问题： 两个非机动车库车满为患

由于合肥南站离市区较近，因此很多市民短途出行，选择非机动车前往南站。再加上南站本身就有大量员工需要上下班，这样一来导致本来就不大的两个非机动车库车满为患。

## 实地探访： 龙川路、庐州大道交口设置临时停车场

为解决非机动车辆停车问题，南站综管办在龙川路和庐州大道交口附近设置了临时停车场，并有专人值守，让停车安全也有了保障。

## A 去年问题： 落客平台和北广场无通道

合肥南站刚投入使用的时候，落客平台和北广场之间没有连接的通道一直是市民吐槽的集中点。由于龙川路不能停车，接送人的市民乘坐出租车只能到达落客平台。可是，从落客平台下车后，市民没有车票就没法进入候车厅，只能步行走两公里的高架桥回到北广场。

## 实地探访： 落客平台扶梯已建

记者近日在合肥南站采访中发现，东西落客平台北侧已建设人行扶梯，旅客们穿梭于落客平台和北广场之间十分便捷。记者还从合肥南站综管办获悉，在东西落客平台的南侧，还将各建两部、共4部无障碍电梯，方便旅客通行。

## B 去年问题： 龙川路无法停车接送客

龙川路是通往北广场的唯一通道。由于怕造成交通拥堵，龙川路不允许出租车停车上下客，很多打车市民为了能到北广场，都是让司机停远一些，避开交警偷偷下车，带来很多安全隐患和不便。同样很多前来南站接人的市民也不知道该上哪等候。

## 实地探访： 地下车库接送客专用通道即将启用

采访中，记者发现，北广场地下车库专用通道贯通工程已经收官，该通道虽然在北广场地下车库内，但事实上却更像是龙川路的辅道。据介绍，北广场地下车库专用通道贯通工程计划下月初投入使用，通道贯通后，可解决出租车、社会车辆在龙川路不能停车下客问题。

## C 去年问题： 停车场自动发卡机设置不合理

合肥南站刚建成的时候，北广场社会停车场的进口不畅问题就遭到过市民吐槽，一个自动发卡机由于安放在石柱后，导致绝大多数司机必须要开车门下车才能完成取卡，大大影响了车辆通行效率。

## 实地探访： 告别发卡，升级为拍照系统

针对北广场社会停车场（P1）进出口不畅、导致拥堵的问题，综管办已将进（出）口取（还）卡升级为拍照系统，同时外移收费道口，新道闸系统已于6月初投入使用，加快了社会停车场车辆进出速度，推动停车场使用效率提高约40%。