

省城拟规划一批精品、特色街区

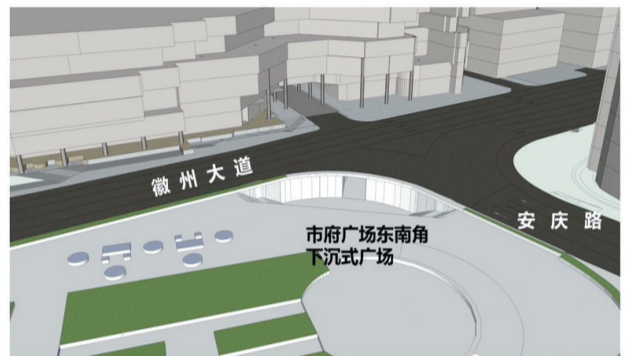
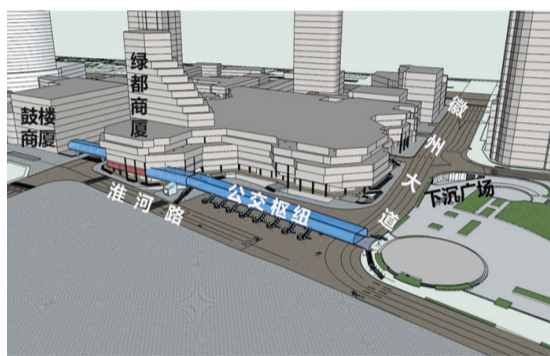
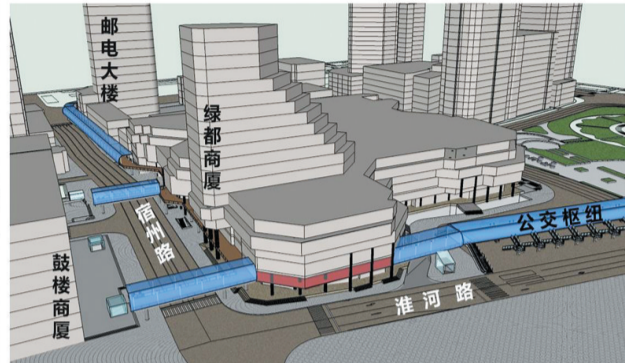
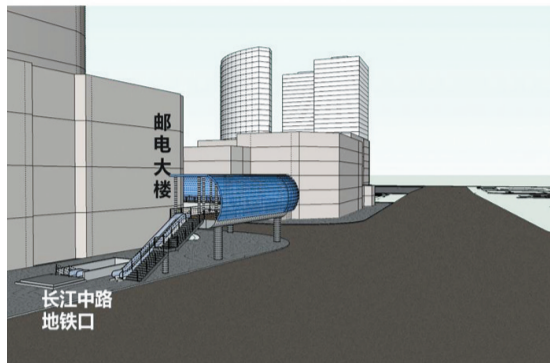
四牌楼街区将打造“空中人行走廊”

□ 蔡桂林 武家林 记者 宁大龙

市场星报、安徽财经网记者昨日从合肥市规划局获悉,根据市委、市政府要求,今年合肥选取了一批具有示范意义的城市道路和区域作为样板,进行特色街区和精品道路的规划设计。其中,在合肥具有地标性的街区,如四牌楼、城隍庙都悉数在内。未来,这些精品街区将成为省城的建设“模板”。



城隍庙改造效果图



四牌楼改造效果图

四牌楼：“空中走廊”营造人行空间

四牌楼片区位于合肥老城中心,商业集中、功能混合、人流量大、车流量大,随着地铁2号线的建设,人流集散问题突出。比如,市府广场公交枢纽与宿州路地铁站是四牌楼片区人流集散的主要交通节点,但是宿州路步行空间被大量非机动车地面停车挤占,因车流量大,地面过街难;同时停车缺口大,路边违停现象严重,交通拥堵。

而位于两个交通节点之间的绿都商厦内部空间受产权分割影响,隔断多,通道不畅,环境杂乱;商厦地下空间利用率极低、环境差,此外,该地区的广告大且品质低,人行道铺装破碎。绿量上,标示不完整,作为合肥的老城区的标志性区域之一,着实有些不堪。

好消息是,为了解决这些传统商业中心街区存在的“顽疾”,目前,四牌楼交通连接项目正在大胆谋划创新蓝图。根据规划,此次交通连接项目

规划包括,将市府广场BRT公交枢纽与地铁2号线宿州路站点这两个重要交通节点的人行链接,新建二层连廊营造人行空间;将市府广场负二层停车场与绿都商厦负一层停车场之间的通道打开,共用地下停车场出入口;将安庆路东段绿都商厦的地下通道打开并疏通,这样从市府广场地下通道即可直达宿州路东侧。

“通过架起空中走廊和打通地下通道,让整个商业区的交通体系变得顺畅起来,同时提升商铺使用效率,逛街也会轻松起来。”合肥市规划局相关负责人介绍,改造完成后,将新建市府广场东南角小型下沉广场,加强广场与商厦的有机联系;恢复绿都商厦负一层非机动车、机动车停车功能,方便出入。

目前,规划方案已通过市规委会研究,还将进一步在可行性和细节上细化。

长江西路：将改造为绿色精品迎宾道

另据介绍,随着合肥成为长三角世界级城市群副中心和全国性综合交通枢纽,打造精品城市除了建设特色街区外,同样离不开精品道路。作为合肥市重要的迎宾大道,长江西路(玉兰大道-机场高速段)就将进行相关改造。

长江西路与机场高速相接,是市民进出新桥机场的重要干道。根据规划,未来将通过综合整治,使长江西路展现出更好的风貌与形象,在交通优化方面,把车行、慢行、人行、停车统筹考虑,人行道铺装将按照“海绵城市”的要求进行整治,在人群密集的区域,解决道路排水的问题,避免出现积水;在建筑整治方面,将针对沿线不同建筑进行不同手段的整治,注重立面的整治与材质的提升。尤其对沿线饱含城市记忆的建筑,规划应加强修缮与保护。

而在景观提升方面,将梳理空间,见缝插绿,增加道路绿化整体的“厚重感”。在沿线重要区域整治方面,使井岗镇摆脱传统城乡接合部的风貌形象,展现现代化的城区形象与品质。相关负责人指出,“通过打造精品道路,来塑造城市情感空间,让市民生活得更有情调。”

城隍庙：徽派建筑风格展现徽风皖韵

素有“庐州城隍庙,三绝天下稀”之美誉的城隍庙,作为老城为数不多而富有历史文脉的商业文化街区,时隔三十年的新一轮改造如今正如火如荼地开展,是合肥老城改造建设的标志性工程。而如今,城隍庙的改造也正在如火如荼地进行中。目前,改造工程主要围绕城隍庙核心街区建筑风貌进行整治、完善和提升,预计今年国庆节前改造的整体效果就可以“一窥究竟”。

据介绍,由于城隍庙市场建筑已有三十年的历史,所以在目前的改造中不增加原有建筑荷载,结构上不做大动作。将最大程度地保留和提升城隍庙原有徽派建筑的体貌特征,以“青砖小瓦马头墙,回廊挂落花格窗”来刻画,体现江淮传统建筑青砖黛瓦风貌,展现合肥特色。

根据规划,合肥城隍庙的改造将以一层、二

层沿街界面为主,用精心选材、细节推敲来实现风貌的品质提升。此次整治还将注重现代商业环境的提升,通过空间整治梳理街区垂直空间系列,释放可以驻足停留的小场所体系,畅通二层商业动线;并通过标识系统、店招灯具、城市家具、小品雕塑等景观元素丰富街区界面,活跃商业氛围。

目前,城隍庙市场建筑立面整治工程第一期(霍邱路南)工程已全面开工,城隍庙南大门木结构和屋面工程基本结束,预计全部工程2015年10月底竣工。一个具有徽派建筑风格,形态美观大方,细部刻画丰富的建筑群即将展现在广大市民面前。城隍庙市场建筑立面整治工程第二期(霍邱路北)工程设计也已全面展开,2015年11月将进入施工阶段。

包公园：将打造包公园文化旅游发展带

谈到合肥的标志,“包公园”绝对是其中的重要一环。据介绍,合肥正在着手建设包公园文化旅游发展带,研究范围涉及2.7平方公里,北到环城马路沿线,西起金寨路,局部退至南一环,东连南淝河。

根据规划,整个包公园文化旅游发展带,第一层是以清风阁为核心,形成一个轴线;第二层是金寨路跟包公园接壤的地方一直到南淝河;第三层是整个芜湖路以南、体育场、芜湖路周边地区,来展示包文化,提升合肥市老城区文化底蕴,带动整个包河区特色街区以及精品城市建设。

未来,包河公园要真正成为集城市休闲、文化旅游、廉政教育于一体,体现包河公园地域文化和包文化的重要场所。根据规划安排,还将陆续建设包公书院、廉政教育基地、历史廉政文化园等。