

合肥2014年常住人口达769.6万

数量上:男人比女人多了13万 教育上:男人比女人多读1年书

你知道合肥有多少人吗?哪个区居住的人最多?男女性别比例如何?答案正式揭晓了。市场星报、安徽财经网记者昨日从合肥市统计局公布的《2014年合肥市县级常住人口调查主要数据公报》中获悉,去年末,省城常住人口达到769.6万人,比2013年增加8.5万人。从性别比例看,男人比女人多了13万。

涂文静 记者 董艳芬

去年合肥常住人口达769.6万

统计数据显示,2014年末,合肥常住人口769.6万人,比上年增长8.5万人,增长1.1%;比2010年合肥市第六次人口普查时增加23.9万人,年均增长0.8%。其中,城镇人口531.8万人,乡村人口237.8万人,城镇化率达到69.1%。

值得注意的是,合肥的外地人口流入呈增加之势。去年,合肥净流入常住人口56.8万人,比上年增长7.2万人,其中市区净流入常住人口124.5万人。

合肥的男人比女人多了13万。据统计,2014年末,合肥常住人口中男性391.3万人,占总人口的50.8%;女性378.3万人,占总人口的49.2%。性别比(以女性为100,男性对女性的比例)为103.5。此外,从2013年11月1日至2014年10月31日,合肥新增了7.8万“新生宝宝”,出生率为10.1‰,比上年上升1.2个百分点。

合肥男人比女人多读1年书

随着外来打工者的不断涌入,劳动年龄人口占比得到提高,合肥人口总抚养系数明显下降,2014年为36.6%,比上年降低3.1个百分点。其中,少儿抚养比21%,老年抚养比15.6%,比上年分别下降1和2.1个百分点。换句话说,每100个合肥人要抚养36.6名老小。

具体看来,0~15岁人口124.7万人,占总人口16.2%;16~59岁人口516.9万人,占总人口67.2%;60岁及以上人口128万人,占总人口16.6%。

作为科教城市的合肥,市民受教育年限也不断增长。统计数据显示,2014年末,合肥人均受教育年限10.14年,比上年增加0.65年。其中,男性和女性人均受教育年限均超过9年,分别为10.69年和9.62年,这也意味着,合肥的男人平均比女人多读了1.07年的书。

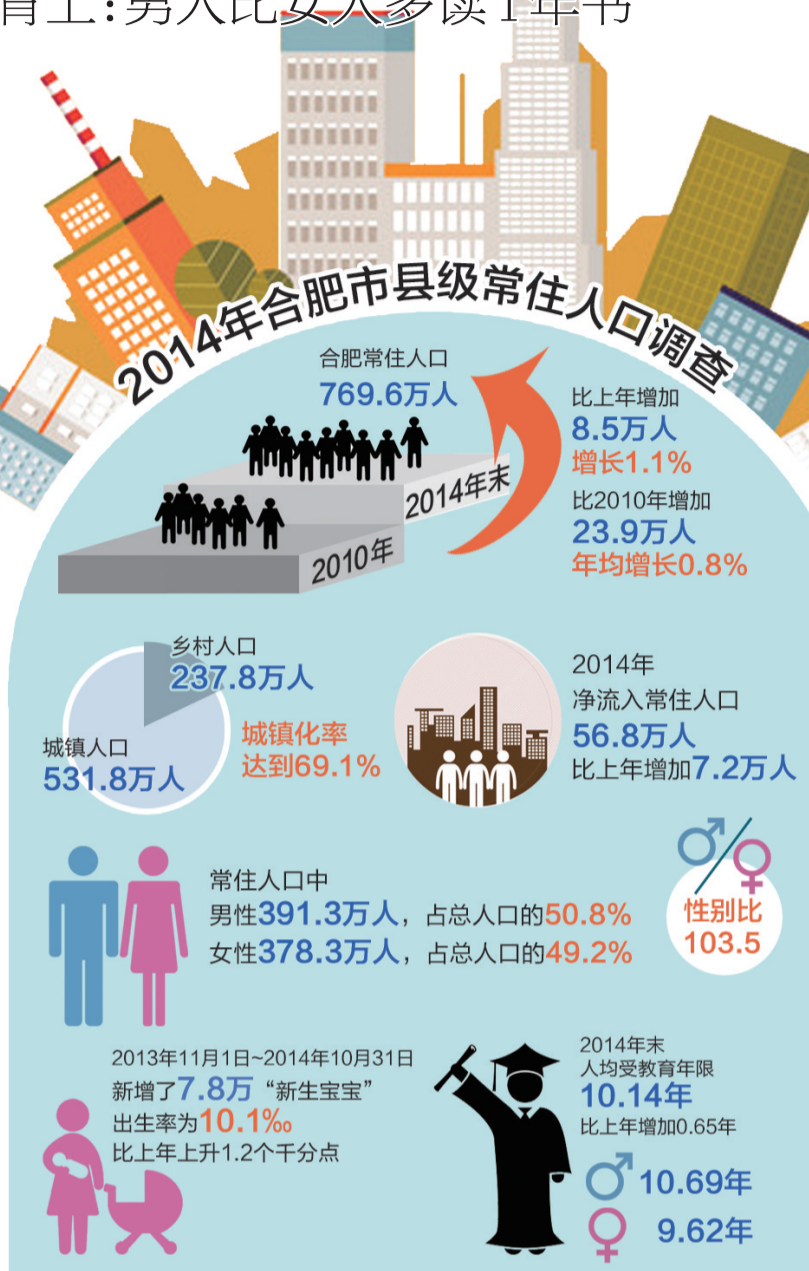
相关链接

1、调查对象:指被抽中的调查小区内具有中华人民共和国国籍的全部人口,包括2014年10月31日晚居住在本调查小区的人口;户口在本户,2014年10月31日晚未居住在本户的人口。

2、常住人口:包括调查时户口在本调查小区,且居住在本调查小区人口;户口在本调查小区,离开不满半年人口;居住在本调查小区,离开户口登记地半年以上人口;居住在本调查小区,户口待定人口;户口在本调查小区,居住在港澳台或国外人口。

2014年分县区常住人口情况表

县(市)区	年末常住人口(万人)	占全市比重(%)
全市	769.6	100.0
瑶海区(含新站区)	95.0	12.3
庐阳区	64.3	8.4
蜀山区(含高新和经开区)	121.2	15.7
包河区	89.4	11.6
长丰县	63.1	8.2
肥东县	86.3	11.2
肥西县	74.6	9.7
庐江县	97.5	12.7
巢湖市(含巢开区)	78.2	10.2



合肥市发布人才市场供需报告,岗位供求比为1.97:1

每两个岗位只能“等来”一名求职者

4月14日,合肥市人才服务中心今年首份人才供需报告,数据显示:2015年第一季度,合肥市人才市场提供各类招聘岗位13.8万个,与去年同期减少15.8%;入场求职人员7.01万人(次),与去年同期减少35.6%,岗位供求比为1.97:1,基本上每两个岗位只能“等来”一名求职者。

宇晖 记者 祝亮

100个求职者有13个建工人才

一季度统计数据显示,建筑工程/道桥/园艺类职位在十大热门应聘职位中位居第一位,占求职人员总量的13.1%,与去年同期增长1%。而此类岗位在招聘岗位排行中排到第24位,仅占招聘需求总量的0.85%。可见,建筑工程类人才供过于求。

合肥市人才服务中心相关负责人分析认为,建筑类企业对此类专业人才的需求较高,一般都要求有一定的现场管理经验及相应的从业资格证书,如二级建造师证等。而进入人才市场求职的建筑专业人才,多为刚毕业的高校毕业生,往往只能从事一些初级岗位的工作,这就导致该类岗位供求的结构性失衡。

销售类人才需求呈井喷态势

形成对比的是,销售类人才需求占招聘需求总量的40.1%,不仅远高于上一季度的19.2%,也高于去年同期的23.3%。销售类人才需求量大增长,是由销售岗位本

身的特点及季节性需求所致。

不论国有、私营或外资企业,销售部门都是为企业创造利润的关键部门,销售类人才都是企业的香饽饽。从应聘者角度来看,销售类岗位工作地点及收入都不稳定,工作压力较大,求职意愿相对较低,人员流动性大,造成了销售类岗位供需比例的不平衡。此外,由于今年农历新年较晚,一、二月份迎来了百货、零售类企业的销售旺季,销售类岗位缺口大,助推了销售类人才需求的井喷态势。

技工流失减少,企业需求略降

统计数据显示,一季度企业对技工类岗位需求比例达9.8%,与去年同期相比略降了2.8%,环比上一季度增加7.8%,在十大热门招聘岗位中排第二位。

一季度是各类生产型企业的季节性用工高峰期,需要为今年的扩大生产和生产旺季储备人才,技工类人才的需求首当其冲。如:合肥常青机械股份有限公司一季度缺口约50人,主要为气保焊工、氩弧焊工、气割工、车工、铣工等技术人才,比去年缺少。

据分析,近年来,随着企业逐步提高技工的福利待遇,加强技工技能培训,减少了技工的流失。另一方面,合肥市人社部门采取多项措施,如扶持民营企业技工培训机构办学、提高对技工类人员培训的补贴、校企合作输送技能人才、举办技工节招聘会等,这些

都从一定程度上保证了技工类人才的供给。

将进入高校毕业生求职高峰期

据悉,进入二季度,将是高校毕业生离校前求职的高峰期,合肥人才市场将迎来新一轮的求职高峰。

合肥市人才服务中心在“人才市场天

天开市”的同时,每周二、周四推出营销类专场招聘会,周五推出诸如建筑、房地产、物业管理、生物、医疗、医药、保健、美容等各类专场人才招聘会,搭建高校毕业生就业对接平台。各类招聘会详情请登录合肥人才网(www.hfrc.cn),或致电0551-62691266、62691230咨询。

2015年第一季度十大热门招聘岗位和十大热门应聘职位

排名	十大热门招聘岗位		十大热门应聘职位	
	岗位类别	需求比例	职位类别	求职人数比例
1	销售类	40.1%	建筑工程/道桥/园艺	13.1%
2	技工	9.8%	财务/审计/税务	11.4%
3	餐饮/娱乐	4.4%	工程/机械/能源	9.0%
4	百货/连锁/零售服务	3.6%	销售管理	6.2%
5	房地产	3.5%	行政/后勤	5.4%
6	行政/后勤	2.8%	人力资源	4.7%
7	美容/保健	2.7%	电子/电器/半导体/仪器仪表	4.6%
8	客服及技术支持	2.3%	市场/营销	4.5%
9	生产/营运	2.1%	销售人员	3.7%
10	计算机软件	1.9%	计算机软件	3.1%
	占招聘需求总量比例	73.2%	占求职人数总量比例	65.7%

(合)医广[2014]第12-1-62号

合肥友好医院 口腔科 0551-6466688 合肥市徽州大道693号(原104医院)

(合)医广[2014]第12-1-62号

合肥友好医院 皮肤科 0551-6466688 合肥市徽州大道693号(原104医院)