

我国GDP首次突破60万亿 增长7.4%

居民可支配收入高低两组相差46221元

昨天上午,国家统计局发布2014年国民经济运行情况,全年国内生产总值(GDP)增长7.4%,居民人均可支配收入最高组与最低组之差为46221元,中国大陆总人口达到136782万人。

■ 据新华社、《北京晚报》

公布数据

全年GDP增7.4%
否认GDP超美国

统计数据显示,全年国内生产总值636463亿元,按可比价格计算,比上年增长7.4%。以美元计,中国成为继美国之后又一个“10万亿美元俱乐部”成员,同时GDP总量稳居世界第二,约为日本2倍。从环比看,四季度国内生产总值增长1.5%。与2013年相比,同比与环比双双下降了0.3个百分点。

国家统计局局长马建堂20日说,最近一些学者和媒体依据2011年以来开展的购买力平价(PPP)比较成果,认为中国GDP根据PPP方法计算已经超过美国。“对于这个说法,国家统计局是不认同的。”我们清醒地认识到,尽管经济总量不断扩大,但中国有13亿人口,人均水平还很低,仍然是一个发展中国家。

权威分析

总体平稳结构优化
中国经济质量在提升

对于中国2014年的经济表现,国家统计局局长马建堂分析,2014年国民经济实现了7.4%的速度,应该说实现了去年7.5%左右的增长目标。

7.4%增速之后,是我国的经济总量已达到63.6万亿元。这是我国GDP首次突破60万亿元。马建堂认为,7.4%是在合理的区间,完成了全年经济增长的目标。同时,与7.4%相配套的物价水平上涨2%,物价涨幅比较低,老百姓得到了低物价上涨的实惠。

马建堂说,2014年就业也总体平稳,稳增长是为了什么?归根到底还是为了稳住就业,稳住民生。

马建堂认为,2014年调查失业率在5.1%左右。经济增长7.4%,城镇新增就业1322万,调查失业率稳定在

2014年居民消费价格比上年上涨2.0%。其中,城市上涨2.1%,农村上涨1.8%。12月份,居民消费价格同比上涨1.5%,环比上涨0.3%。

2014年农民工总量27395万人,比上年增加501万人,增长1.9%,其中,本地农民工10574万人,增长2.8%,外出农民工16821万人,增长1.3%。农民工月均收入水平2864元,比上年增长9.8%。

按全国居民五等份收入分组,低收入组人均可支配收入4747元,中等偏下收入组人均可支配收入10887元,中等收入组人均可支配收入17631元,中等偏上收入组人均可支配收入26937元,高收入组人均可支配收入50968元。高低收入之差为46221元。

5.1%左右,居民消费价格上涨2%,这四个指标配合在一起,“可以说中国经济继续运行在合理的区间。”

怎么看待过去的一年?马建堂总结,首先,总体平稳。第二,结构优化。马建堂进一步解释了“结构优化”。从产业结构看,去年服务业比重提高到48.2%,这是衡量中国经济的一个很重要的指标。

同时,中国经济质量在提升,第一,全年劳动生产率在提升,达到72313元/人,比上年提高7%。第二,单位GDP的能耗下降4.8%。为什么能下降得比较多?服务业在成长,与互联网相关的新兴产业,高技术产业成长得快,而且能耗比较少,能耗比较多的重化工业在减速。

经济走势

房地产调整格局仍将持续?

国家统计局20日公布了2014年中国经济运行主要数据。在复杂多变的国内外环境中,步入发展新常态的中国未来走势如何?楼市调整何去何从?

经济增速将继续“下台阶”?

中国国际经济交流中心咨询研究部副部长王军分析,由于房地产市场调整和制造业淘汰过剩产能仍在进行中,投资增速显著放缓,当前经济下行压力依然较大,预计未来几个季度经济增速将在7%左右。

“今年经济增速还会略有下降,预计略高于7%并进入本轮经济下行阶段的触底位置。”国务院发展研究中心研究员张立群表示,预计今年一、二季度GDP增速将进一步走低,但三、四季度可能会开始上升。

考虑到中国国内投资增长缓慢并预计将进一步放慢,国际货币基金组

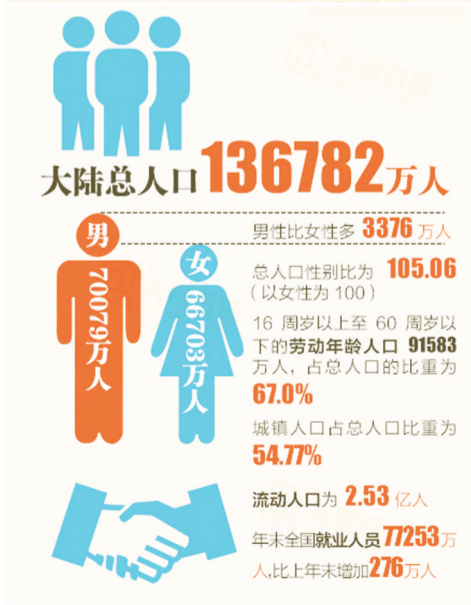
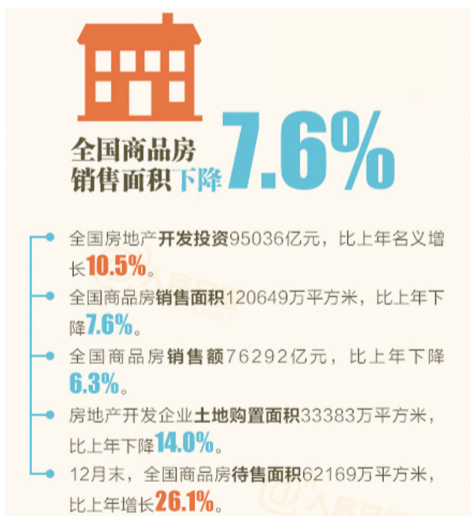
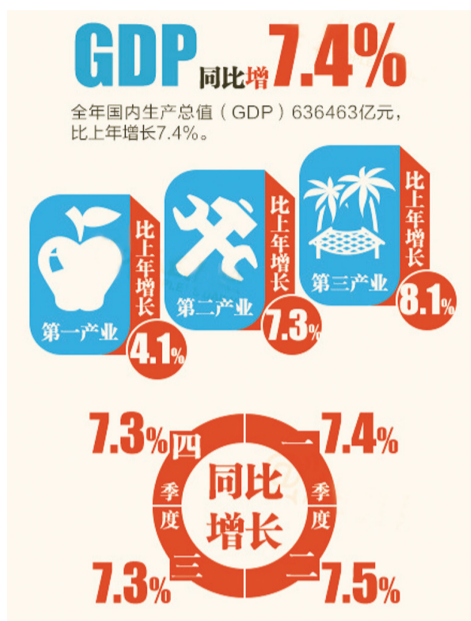
织20日发布的最新报告将今明两年中国经济的增速预测下调到7%以下,预计2015年增速为6.8%。

2015年楼市走向如何?

去年全国房地产开发投资实际仅增长9.9%,增速较2013年大幅回落,同期商品房销售面积和销售额均同比下跌——多年来火爆的房地产市场在2014年开始降温。那么,2015年房地产市场走向如何?

中国人民大学国家发展与战略研究院执行院长刘元春认为,今年房地产市场调整对其他下游相关行业影响的外溢效应比去年会更明显。

“今年房地产市场的调整可能比去年相对温和,今年可能成为房地产‘筑底’的年份。”张立群表示,由于房地产将呈现弱增长态势,对经济增长的贡献率将很难恢复到过去水平。



全国政协拟免去令计划副主席职务

据新华社电 全国政协主席俞正声20日下午主持召开政协第十二届全国委员会第二十四次主席会议。

会议通报了中共政协全国委员会党组2015年工作要点,审议通过了政协第十二届全国委员会第三次会议议程(草案)和日程(草案)、政协全国委员会常务委员会工作报告(草案)、政协全国委员会常务委员会关于政协十二届二次会议以来提案工作情况的报告(草案)、政协第十二届全国委员会第三次会议各次全体会议执行主席和主持人名单,关于免去令计划政协第十二届全国委员会副主席职务、撤销其全国政协委员资格的决定(草案)等有关人事事项。

上海踩踏事件调查报告今日公布

据《中国青年报》报道 记者昨日从上海市府新闻办公室获悉,今天上午上海将发布“12·31”外滩拥挤踩踏事件调查报告。2014年12月31日夜间11时35分左右,上海外滩因人群拥挤,发生一起严重的踩踏事件,造成36人死亡,49人受伤。

世卫组织: 每年超过300万中国人“过早”死亡

星报综合报道 世界卫生组织1月19日发表报告指出,每年超过300万中国人在70岁之前死于心脏病、肺病、脑卒中、癌症和糖尿病等非传染性疾病的问题。世界卫生组织将此类死亡定义为“过早”死亡。

该报告介绍了世卫组织推荐的具有成本效益并可产生重大积极影响的“最划算的”干预措施,例如禁止一切形式的烟草广告,使用多不饱和脂肪代替反式脂肪,限制或禁止酒精广告,预防心脏病和中风,提倡母乳喂养,开展饮食和身体活动宣传计划,并预防性筛查子宫癌。

马来西亚宣布将免除中国游客签证费

据中新社电 马来西亚总理纳吉布20日宣布,将免除中国游客签证费。

据报道,马来西亚部长阿末扎希指出,这一政策,可在农历新年来临之前落实,但基于安全考量目前不会考虑豁免中国游客签证。

他指出,21日的内阁会议将决定落实上述措施的具体日期。

(合)医广[2014]第12-1-62号

合肥友好医院

妇科、产科专业

0551-64666688 合肥市徽州大道693号(原104医院)

(合)医广[2014]第12-1-62号

合肥友好医院

肛肠专业

0551-64666688 合肥市徽州大道693号(原104医院)