

国家队跑步入场 传递信心减缓下跌空间

汇金公司掀起第五轮增持

大势纵横

时隔两个月之后,有着“国家队”之称的汇金公司再度出手,从二级市场上增持A股上市公司的股票。从历史增持的表现看,市场呈现效率递减现象,但一定程度上给市场增强了信心。汇金宣布第四轮增持之后,A股市场走出了一轮明显升势,其增持的银行股成为推动股指上涨的中坚力量。对于汇金的第五轮增持,市场人士认为,此举除有护盘银行股意图外,更在于向市场传递信心。

据了解,汇金公司分别在6月13日、6月14日在二级市场上以自身名义增持了新华保险和光大银行的股份,增持数量为206.05万股和2204.62万股。

周一晚间,工、农、中、建四大行均发布公告获得汇金公司增持,其中,汇金增持工行1932万股A股,增持农行4293.49万股A股,增持建行2449万股A股,增持中行1847万股A股。汇金还表示未来6个月拟续增持。

汇金公司连续的增持引发了市场

无数猜想和解读。至少从盘面上看,上证指数已有止跌迹象。历史经验表明,汇金公司的历次增持都能带来市场的短期上涨。

市场比较主流的看法是,汇金公司“身份特殊”,四大银行股在市场所占权重较大,对股指影响也非常大,汇金公司通过增持银行股,向市场释放积极信号,这也意味着汇金公司继续看好银行股的长期投资价值,倾向于认为市场目前已处于底部区域。

申银万国向阳说,IPO重启已经是

箭在弦上,在这样的情况下,主力资金显然不敢轻举妄动,不会盲目向上发动大的行情,更多还是以谨慎观望为主。另外,进入6月下旬之后,A股上市公司将陆续披露业绩快报,由于宏观经济不佳,因此预计上市公司的中报业绩也难以乐观,这无疑会为会大市场调整的压力。因此虽然汇金公司在目前阶段启动了第五轮增持,但是并不意味着市场已经见底。汇金公司启动第五轮增持,或许只是为了增强市场的信心,减缓市场下跌的速度和空间。 杨晓春

名博点津

未来炒作重点有望转向小盘新股

周一上证指数窄幅震荡,以时间换空间修复短线过大乖离。随着五日均线下降,将遭遇反抽行情第一次短暂考验。创业板指数是周一领涨动力,上午一度创下阶段性新高,但午后则步步回落,至收盘涨幅大幅缩窄,留下高位放量十字星K线。如果周二不能继续上涨,那么创业板指数就将构筑短线头部,本轮反弹最兴奋的时间将过去,创业板指数也将由此进入高

位大箱体震荡格局。

由于此前市场寄予厚望的二八格局转换未能成功,也未能带动权重指标股上涨,从而使得主板完全成为创业板指数的跟风者。但创业板在经过几个月连续上涨之后,已经完成中线主升浪加速。五月下旬高位放量,意味着资金已经开始边拉边出逃。

对于机构来说,新股不久就将正式恢复发行,而40%的新股网下申购

几乎可无风险套利操作。由于排队上市的新股数量依然非常庞大,因此机构也需要腾出资金来承接网下申购筹码。同时,目前多数创业板股票已经完成中线主升浪,未来上涨潜力肯定不如以后即将上市的优质新股。从这个角度来说,未来做多主战场依然是小盘股。而小盘股未来炒作重点又将是即将上市的优质新股。

淘金客

投资论坛

主板笑创业板贵 创业板笑主板低

A股估值矛盾已经是历史前所未有的,如今,估值的矛盾巨大,主板银行在5倍附近,创业板大多在50倍附近,整整估值差10倍,估值之争已经演化为投资者投资思想理念上的巨大争议。

这种情况,让笔者想起了1996年时候的华尔街,目前的A股情况就有点类似当年的华尔街,1996年那时候网络股就开始喊泡沫论了,可这个泡

沫整整持续了5年一直到2000年附近才破灭。可见市场泡沫可以一直泡沫很久,低估也可以一直低估,市场先生的风格情绪以年为衡量单位还是感觉捉摸不透。就像A股银行股,2008年至今五年,维持着30%以上的增速,但市场预期变了,就是不断杀估值,从10倍历史最低估值变成了当前5倍PE的估值,难以涨上去,貌似没有最低只有更低。而当前的创业板,正好相反,不

断估值往上提,创业板却很少有连续5年增速40%~50%的,但却创业板整天估值得到了很大的提升,而那些真正每年50%增速的创业板优秀成长股,却变成了类似大华股份这样的十倍股。

当下的市场,主板笑创业板贵,创业板笑主板低。主板创业板都有那么多美好的理由,只是不知道谁能笑到最后,谁能笑到最后。

孔浩

追根究底

为什么消费、医药行业能不断走出大牛股?

美国股市1957年~2012年回报率最高的20只股票中,有11只来自于消费行业,卡夫食品、可口可乐、百事可乐、强生、箭牌、宝洁、好时食品等,有6只来自于医药行业,如雅培制药、辉瑞制药、默克、百时美等,消费行业和医药行业占据了最牛的20只股票中的17只,另外还有1只资源股。

国内股市的情况怎么样?在过去的20年中,回报率最高的25只股票中有12只来自于消费、医药行业,如贵州茅台、泸州老窖、伊利股份、云南白

药、东阿阿胶、天士力、同仁堂、片仔癀、广州药业、双汇发展等。在过去的10年中,回报率最高的50只股票中有28只来自于消费、医药行业。而最近5年的股市表现更加明显,消费、医药行业中很多优秀的企业股价都创了2007年以来的新高,甚至比新高还翻了数倍,而其他很多行业的企业股价离2007年的高点还差50%甚至更高!

为什么有人愿意买40倍PE的同仁堂,云南白药,而不愿意买7倍PE的银行股呢?因为稀缺,物以稀为

贵。所谓的黄金有价,玉无价,黄金再好,全世界到处都能开采到,而和田玉就新疆和田有,而中国人几千年来对和田玉已经产生了信仰。就像全世界的基金经理都对医药股、消费股产生了信仰一样。即使在超级大熊市中,那些顶级的医药股,消费股也很少PE低过20倍的。

因为90%的人,希望当兔子,希望短时间翻倍,结果忙忙碌碌一场空,而愿意像乌龟那样慢慢来的太少,最终却是乌龟取得胜利! 新财

股民热线:0551-65223801

E-mail:wq69535104@sina.com

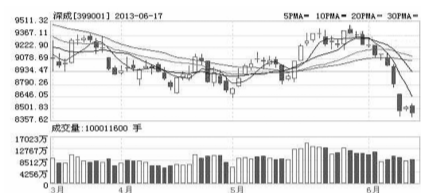
6月17日沪深指数

上证指数:		
开盘:2165.99	最高:2169.36	
最低:2147.03	收盘:2156.22	
涨跌:-5.83	成交:684.40亿元	
上涨:404家	下跌:504家	平盘:92家
深成指数:		
开盘:8500.04	最高:8521.03	
最低:8357.62	收盘:8404.50	
涨跌:-74.96	成交:943.13亿元	
上涨:584家	下跌:528家	平盘:108家

上证指数日K线图



深成指数日K线图



本报证券交流QQ群:226147830

国元视点

弱指数 强个股

在经历上周的暴跌之后,周一股指出现缩量窄幅震荡走势。早盘小幅高开随后在2150点附近展开整理,成交量也小幅萎缩,显示做空动力大幅减缓。创业板指数再创新高,与主板之间的差距拉大,市场或重回“弱指数,强个股”行情阶段。预计近期指数会迎来短暂休整,但要有效回到年线上方难度较大,股指可能在年线与去年低点之间弱势震荡。

周K线分析,6月第一周以长阴线报收,呈现一阴吃三阳的走势,周K线若出现长阴是阶段调整的信号,也是投资者应该高度警惕的信号。6月第二周跳空继续下跌,说明下跌趋势有延续之势。4月初至5月初,股指在年线附近构筑平台整理,按常理平台整理之后往往会破位下行,但股指不但没有破位反而反弹至2300点附近。所以,我们认为6月份的下落应该是对5月份反常走势的一种修正,也就是补平台整理后的破位行情。短期均线与中长期均线形成死叉,股指中短期偏弱,上周产生的跳空缺口短期很难回补。

板块热点方面,文化传媒板块继续纵深演化,浙报传媒等一批老传媒股走出补涨行情,充分显示出该板块的生命力极强。从2011年起反复推荐,普遍个股逆势翻倍,这是成长股的典型代表,未来我们操作的重点应在新兴产业中挖掘成长股机会。从长期的趋势来看,新兴产业代表未来经济转型方向,长期成长空间大、业绩持续增长的高成长个股仍将是市场持续关注的热点。影视传媒、节能环保、3D打印、谷歌眼镜、特斯拉等热点板块的爆发使得我们不得不重新审视当前的市场机会。 国元证券

国元证券
GUOYUAN SECURITIES
股民培训基地
“股指期货实战技巧培训”
地址:合肥市金寨路327号凯旋大厦营业部
全功能服务专线:62627033
www.gyzq.com.cn