

# 朝鲜最高领导人 金正日逝世

1942年2月16日—2011年12月17日



## 朝核问题或进入一个新的变局

### 朝鲜与周边国家短期内也不会有太大变动

据《新闻晚报》报道 12月17日,朝鲜最高领导人金正日逝世,人们对于朝鲜未来局势的走向非常关心。有关分析人士认为,此时此刻中国和其他国家应该加强合作和沟通,共同避免因为金正日的突然离去,给整个半岛局势带来突发性、灾难性的影响。

分析人士指出,朝鲜问题开始进入“后金正日时代”。金正日作为一个政治强人影响了朝鲜17年。这17年半岛局势紧张,朝鲜国内也处于一个饱受争议的境地;另外国际孤立不断地加深,核问题也在进一步激化。金正日的过世代表着一个时代结束了。

分析人士认为,首先,国际社会最关心的是,朝鲜新的领导人究竟会采取怎样的相关政策?朝鲜现在的权力交接将如何进行?这会对朝鲜未来政策有决定性影响。第二,朝鲜问题是东北亚地区安全的一个长期存在的突出话题。整个朝核问题如果长期没法解决,对东北亚地区安全都是一个重大的隐患。美国方面正值传来六方会谈可能复会的消息,现在随着“后金正日时代”的来临,朝核问题有可能进入一个新的变局。这个变化在很大程度上取决于朝鲜的权力更替。第三,此时此刻中国和其他国家应该加强合作和沟通,共同避免因为金正日的突然离去,给整个半岛局势带来突发性、灾难性的影响。

另外,由于金正日已经任命其三子金正恩为继承人,金正恩已经掌握大权,被任命为金正日治丧委员会主席,权力继承格局短期内不会有大的变动。不过,在朝鲜未来发展中是否会采取改革措施,外界颇为关注。有分析说,以后朝鲜将偏重于经济改革,但不会有重大改变。至于朝鲜与周边国家的关系,预计短期内也不会有太大变动。



资料图:2010年10月10日,朝鲜举行盛大阅兵式,庆祝朝鲜劳动党成立65周年。这是朝鲜最高领导人金正日(右一)等朝鲜党和国家领导人在阅兵式开始前走上主席台。

## 韩国专家称朝鲜并无动荡风险

据《环球时报》报道 朝鲜国家媒体12月19日报道了朝鲜最高领导人金正日去世的消息,引发全球关注,一些国外媒体认为朝鲜会发生“动荡”。不过,据法新社报道,一些分析人士淡化了外界对朝鲜可能陷入动荡的担忧。

法新社12月19日援引分析观点报道说,朝鲜媒体播出的官方宣言中已经明确表示,金正日最小的儿子、其继承人金正恩已经“牢牢掌握权力”,至少当前情况是这样的。

尽管韩国命令所有军事单位进入警戒状态,但是当谈及战争威胁的时候,韩国总统李明博敦促民众保持冷静。

韩国智库世宗研究院分析人士白鹤淳分析说:“我认为,朝鲜国内政治或外交事务当前并无直接的动荡风险。”

另外,这名朝鲜问题专家也排除了朝鲜会发生直接权力斗争或军事政变的担忧。“北方(朝鲜)的高级官员已经将一切都安排妥当了,政权在新领导人的带领下看起来也是稳定的,”白鹤淳表示,“我并不认为短期内朝鲜会发生大的动荡或权力斗争。”

他还补充说:“金正恩时代已经开启了。”

此外,报道还援引韩国国防研究院专家白承周的分析说,其实,自2008年金正

日身体状况不佳时起,朝鲜已经“为金正日的去世做了充分准备”。他说:“在一段时间内,朝鲜的军队和金正日家族成员都将尝试支持金正恩,让其当朝鲜领导人并团结在他的周围。”

朝鲜国家媒体朝中社12月19日报道了金正日去世的消息。在金正日去世消息公布后,朝鲜劳动党中央委员会、朝鲜劳动党中央军事委员会、朝鲜民主主义人民共和国国防委员会、最高人民会议常任委员会、内阁发表了《告全体党员、人民军官兵和人民书》,要求全体党员、人民军官兵和人民“忠于尊敬的金正恩同志的领导”,党和人民军队以及人民保持团结。

影响:

## 亚洲股市下行

受朝鲜最高领导人金正日逝世的影响,亚洲股市19日出现大幅下行。专家分析,这属于短期效应,不会影响长期市场。

昨天,亚洲股市中韩股市盘中一度跌破5%,收盘时下跌3%,日本日经股指和香港恒生指数也出现不同程度下跌,恒生指数跌幅达到1.18%。金融界首席分析师杨海认为,原因主要来自朝鲜领导人金正日辞世,对市场带来利空效应。

有分析人士判断,亚太股市不理想态势将对接下来即将开盘的欧美股市带来传导效应,但英大证券研究所所长李大霄认为,这种担忧应该不用过分考虑。

星报综合

## 相聚港澳 共庆沃尔玛盛大开业

12月18日,港澳广场一期商业举行盛大的开业典礼,出席本次典礼的有省市区近百位领导及中辰集团董事长张伯中、沃尔玛(中国)公司安徽省公司事务部总经理陈旖旎等众多知名企业商家代表。

### 带动区域商业结构升级

在合肥的商业规划中,经济技术开发区属于次级商业中心,现已形成以明珠广场为中心的城市副中心商圈,但分布较为分散,且业态相对单一;而政务区作为新兴发展的集政务、文体、办公、居住为一体的汇聚大量高端精英人群的板块,区域发展日渐成熟,区内人口总量不断增加,但区内商业发展明

显滞后,至今仍未有可满足现代人购物、休闲、娱乐为一体的消费需求场所。

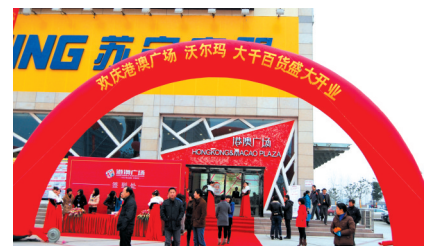
作为15万㎡国际潮流商业综合体,港澳广场正居经济技术开发区商业中心,共享项目周边区域配套和客户资源;距离政务区习友路板块仅1.3公里,商圈辐射区域可同时涵盖两区消费人群。现已携手世界零售巨头沃尔玛、苏宁电器、四星级影院大地影城三大主力商家,与肯德基、大千百货、百利鞋城、金仕堡健身、运动100、芒果KTV等潮流品牌强强联手,休闲购物、特色餐饮、娱乐健身、精品百货、生活电器等应有尽有。

盛世繁华 永不落幕

2011年12月18日,港澳广场巨头商家——世界500强沃尔玛、大千百货领衔开业,盛世繁华,从此共享!

连接政务,经开的城市主干道翡翠大道紧靠港澳广场东侧,芙蓉路、繁华大道紧邻项目南端,周边沿线覆盖20、126、128、149、226、602、608等多条公交线路,更邻近轨道3号线规划站点,与明珠广场商圈直线距离仅5分钟车程;吃完饭后和家人在翡翠大道林荫树下漫步,用不着10分钟就能走回政务区的家。

港澳广场3公里之内的既有明珠广场、会展中心、安医大二附院、大学城、奥体中心,还包含近30个中高端社区,逾百万高端消费群体。琳琅满目、数以万计而又新鲜的各色物品尽在港澳广场的沃尔玛超市,



想要购物,只需花上十几分钟,甚至几分钟,走路、驱车或者坐公交即可做到。

随着广场的陆续全面开业,港澳广场必将成为合肥西南之商业中心。

项目钻界SOHO A座国际精装写字楼,不分楼层一口价5800元/㎡,超值发售!收官现铺最后36席同期上市,首付只需30万,年回12万,收租、自营由你定!