

稀有金属限产令出台 相关个股有望反弹 三条主线寻宝大牛股



市场·观察

日前,工信部公布了《2011年稀有金属生产指令性计划》,对钨、锑、锡、钼、稀土五种稀有金属实行生产总量控制。通知指出,2011年全国稀土矿开采总量控制指标为93800吨,钨精矿(三氧化钨含量65%)为87000吨,锡精矿为73000吨。通知要求,计划指标要向重点企业倾斜,各地不得额外增加指标和超计划生产。业内人士认为,该举措意味着新增产能将主要由龙头企业吸收,这些企业包括锡业股份、金钼股份、辰州矿业、章源钨业和广晟有色等。

私募人士透露,各路资金近日都在挖掘有潜力的小金属品种,在此背景下,中金公司等多家知名券商最新研报中,均不约而同地将小金属品种列为二季度甚至是今年的最大投资热点。

对于近期市场追捧小金属,申银万国认为,2011年有色金属利润整体大幅提升,主要把握三条投资主线。首先,基本金属的投资机会来自金属价格上涨驱动盈利上调以及紧缩性预期阶段性趋弱带来的估值修复;其次,政策面和业绩超预期的小金属标的,包括稀土钨锑在内的小金属股价在2010年大幅跑赢市场,2011年政策红利以及业绩成长是否大幅超预期成为板块持续获取超额收益的必要条件;第三,制造和消费升级、新经济推动高端铝材深加工步入黄金发展期。

具体到细分行业和相关公司,从各家券商研究报告中,记者总结出其主要推荐品种。首先是钨,华泰联合证券和东北证

券双双推荐被低估的中国优势金属钨。报告中指出,钨是“中国优势”金属之一,由于其稀缺性、高集中供应且使用方面的不可或缺性,预计未来较长时间钨的资源价格将持续得以体现,相关个股有**厦门钨业**和**章源钨业**;其次是钼,当前中国不断加强对稀有金属的宏观调控,钼的供给正逐步趋紧。申银万国表示,自2011年初以来,在美、日、韩等主要平板显示市场需求增加的推动下,钼价已出现快速持续上涨,相关个股有**株冶集团**和**锌业股份**;第三是电极箔和轨道交通铝型材等细分行业,申银万国重点推荐**新疆众和**、**东阳光铝**和**南山铝业**。

尤为值得关注的是,关于有色金属“十二五”力推的10家千亿集团,业界人士

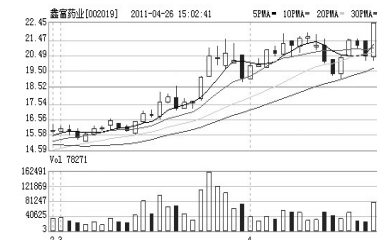
分析以下上市公司潜力暴增。分别是未来重点扩张矿产资源,并有控股股东中国冶金科工提供有力支持的**锌业股份**;重组摘帽后,各项目按计划稳步推进的**攀钢钒钛**;资产注入年底有望启动,整合效应开始显现的**河北钢铁**;锡价回暖将有力驱动公司业绩好转的行业龙头**锡业股份**;钨行业强势复苏,并受益钨价格暴涨的**东方钨业**;钨产品结构迅速高端化、金属业务产业链两端都将有重大突破的**厦门钨业**;业绩改善预期明显,蓄势整理充分,中线仍有涨升潜力的**中国铝业**;钨矿资源优势明显的**金钼股份**;强强联合、品牌优势明显的**常铝股份**。

杨晓春

强观点评

鑫富药业(002019)

立足主业 多元化发展



公司是世界最大的维生素B5(D-泛酸钙)生产供应商,国内唯一的维生素原B5生产企业。虽然目前泛酸钙产品价格仍处于历史的低位附近,但由于公司优秀的成本控制能力,产品毛利率依然在30%左右。在做好传统业务的同时,公司还积极向新兴产业领域进军。公司募投首期年产3000吨/年的可降解塑料PBS(聚丁二酸二酯)项目目前正在正常生产。PBS是目前众多降解材料中综合性能佳、发展前景较好的全生物降解合成高分子材料。除了PBS项目外,公司还投资了EVA太阳能薄膜电池和PVB胶片。EVA太阳能电池胶膜主要应用于太阳能电池的封装,PVB胶片则主要应用于生产夹层玻璃。这两个领域均前景广阔,且都有进口替代效应。公司在这两个领域的研究均取得了突破性进展,产品进入了中试阶段,预计在不久的将来即将为公司贡献利润。

二级市场上,该股近期一直呈高位震荡态势,量能和换手率均处于较低水平,主力筹码集中。技术面上,经过多日盘整之后,下方均线上移,给股价较强支撑。周二该股放量拉升,一举突破前期整理平台,创出近期新高,强势特征一览无余,后市有望再接再厉,建议重点关注。

杨晓春

操盘手记

趋势不变 个股有别

大盘调整是意料中的事,上周周K线星组合阴包阳已经发出了信号。“大盘调到哪?”2888点是强支撑,极限点2868点附近,不用过度担心,上升趋势不会变。不过,个股有别,调整期间只有极少数个股会涨。这一波阿牛收获最大,9个交易日赚了80%多,昨日他9个多点再次精准卖出豫能控股,22.50元追进了安泰科技。“20号

安泰科技、嘉宝、升华拜克新材料三剑客同时启动涨停,现安泰涨停,它俩肯定会响应。”昨天,10.80元我和阿思买了些嘉宝,我们的中线重仓股上海电力果然很给力,逆市大涨,另一只中线重仓股丰原药业耐心等待。现正跟踪个股春晖股份、国风塑业、东方通信、包钢股份、华业地产、ST波导、赣能股份。

一剑

主力风向标

社保基金 QFII 加仓中期业绩预增小盘股

一季度 QFII 新建仓 28 家上市公司,社保基金新建仓 31 家

QFII、社保基金一直被视为资本市场的风向标。在一季度 QFII 新进或继续增持的重仓股中,有 22 只重仓股今年中期业绩提前预告,而探路者、英特集团、鱼跃医疗、新北洋和兴森科技等 5 只 QFII 新进或继续增持股今年中期业绩预增,为中小板和创业板的品种。从对比中我们发现,今年一季度社保基金和 QFII 加大对中小板和创业板的今年中期业绩预增股投资力度。

据一季报统计数据,截至目前,一季度 QFII 新增仓 28 家上市公司,社保基金新建仓上市公司达 31 家。从行业角度来

看,一季度 QFII 新进或继续增持主要集中在机械设备、电子元器件、化工、家用电器、信息设备等五大行业;社保基金一季度最新流入的板块则集中在化工、机械设备、电子元器件和大消费四大热门板块。

去年四季度,QFII 增持股票数量最多的行业依次是金融、交运设备、家电以及采掘行业,增持股票数量分别是 22149 万、4078 万、1676 万以及 1604 万股。在社保基金的调仓过程中,信息服务、黑色金属和机械设备三个行业分别被增持 7514 万股、7098 万股和 3594 万股,而对于金融、地产等行业则相应减持。

海峰

个股传闻

传闻:林州重机(002535)进入救生舱业务;

传闻:海正药业(600267)公司入股的赛金控股计划纳斯达克上市;

传闻:武汉中百(000759)业绩符合预期,静待商联合整;

传闻:中鼎股份(000887)天津飞龙整合进入后期;

传闻:明牌珠宝(002574)大股东黄金矿产资源保有储量 50 吨;

传闻:重庆港九(600279)德国巴斯夫将在重庆建立全球最大 MDI 中心;

传闻:吉林敖东(000623)近期铁矿即可达产;

传闻:天化精马(002453)未来有可能控制国内 AKD 原粉市场;

资金流向

两市 138 亿资金出逃

两市周二的总成交金额为 2090.38 亿元,和前一交易日相比减少 523 亿元,资金净流出约 138 亿。周二早盘上证指数震荡下跌,除银行、房地产板块外,其他板块全部是净流出,中小板、医药、化工化纤、创业板排名资金流出前列,下午场外资金继续保持观望,没有进场迹象,反而有色金属加大了资金流出。上证指数跌 0.88%,收在 2938.98 点。仍维持周一的判断“由于煤炭石油、房地产、有色金属等权重板块资金集中流出,使得指数跌破 2980~3000 点的区间支持,而该区间为今年 1 月 25 日和 3 月 15 日低点形成的上升趋势线,因此后市震荡下跌将成为常态,建议控制好仓位。连续几天的下跌使得市场出现超跌,短期在 2920 点附近上证指数将产生反弹,但仍应该逢高减仓。

相关热点板块及个股如下:

周二资金净流入较大的板块:银行类、房地产。

周二资金净流出较大的板块:中小板、有色金属、汽车、医药。

银行类,净流入较大的个股有:招商银行、兴业银行、华夏银行。

房地产,净流入较大的个股有:中江地产、张江高科、金地集团、京投银泰。

广州万隆

传闻:德豪润达(002005)上半年业绩将翻番;

传闻:金晶科技(600586)本周末公告出资 5 亿元收购山东蓬莱大柳行金矿;

传闻:兴发集团(600141)将投资电动汽车电池和氟化工;

传闻:*ST 南风(000737)日本东电向公司下订单,购 50 万吨硫酸钡。

基金观点

债券市场迎来进场机会 华夏亚洲债券指数基金发行

记者日前获悉,华夏亚洲债券指数基金已于周二正式发行。华夏基金此次将旗下亚洲央行投资的专户转为开放式基金,以每份 1 元公开募集,这意味着,普通投资人可以与 11 家央行共同成为亚债中国基金的持有人。随着近期加息政策的实施,10 年国债票面利率由去年的低点 3.2% 左右冲高至今年的 4.15% 后企稳。华夏基金此次推出的亚债中国债券指数基金主要投资于国债,引起了投资者的关注。该基金拟任基金经理董元星表示,2011 年以中国为代表的发展中国家的通胀问题日趋严重。人民银行自去年起多次提高利率及准备金率进行紧缩,随着市场逐渐适应了央行的节奏,政策的边际效果逐渐减弱,债券市场进入了一个相对平稳运行的阶段,而前期已被抬高的收益率使得债券投资者有了一个更好的进场机会。如果通胀水平在下半年得到充分遏制的话,那么今年的债券市场应该很可能提供一个较为不错的回报。